



● Hội thảo trực tuyến

Phát thải carbon trong sản phẩm và Cơ chế điều chỉnh biên giới Carbon (CBAM) từ Ủy Ban Châu Âu

27/07/2023 | 09:00 – 11:30

Xem thêm dịch vụ
SUS từ BSI



By Royal Charter



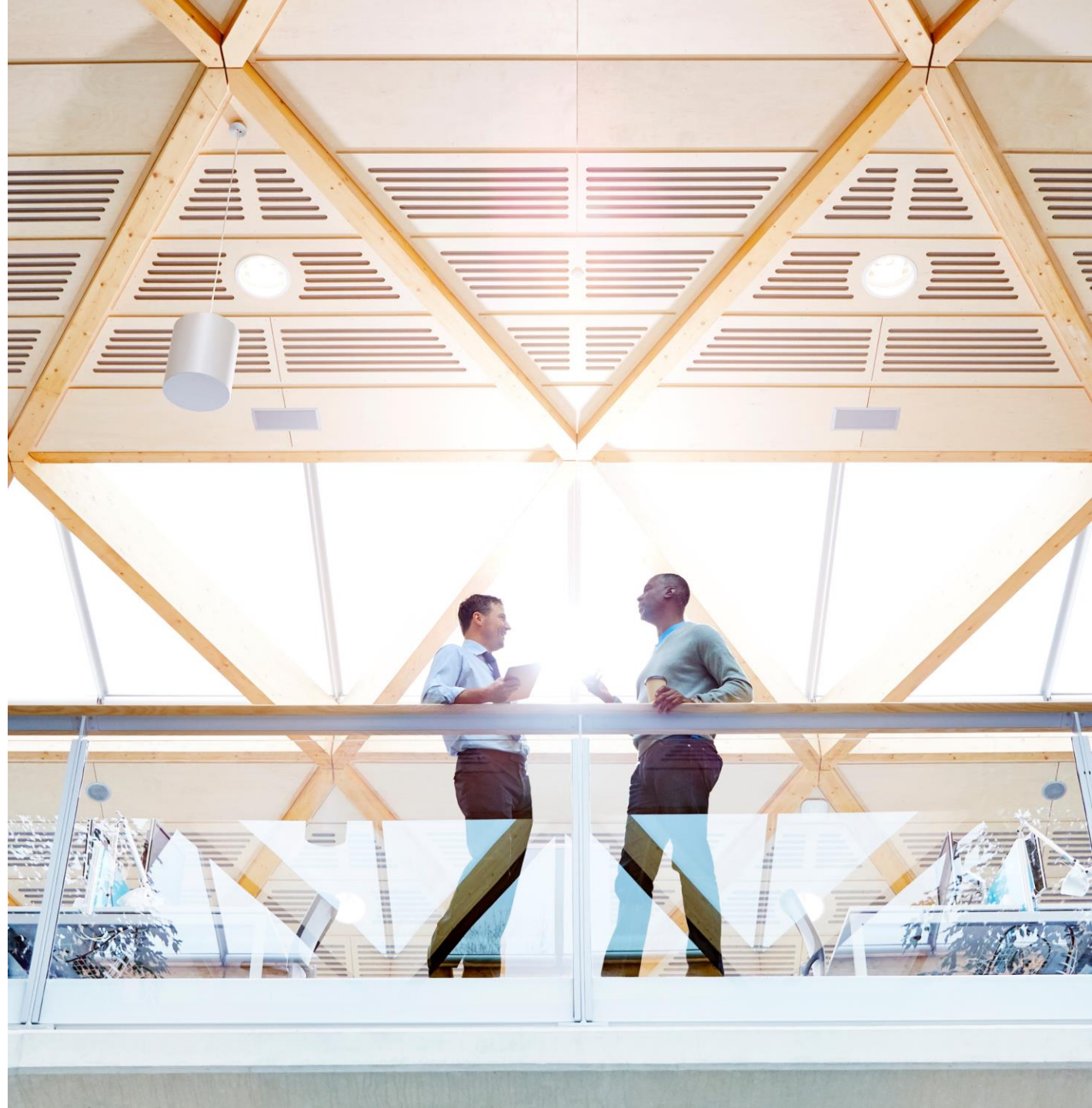
Ông TRƯƠNG VĨNH KHANG
Trưởng bộ phận Phát triển bền vững
BSI Việt Nam



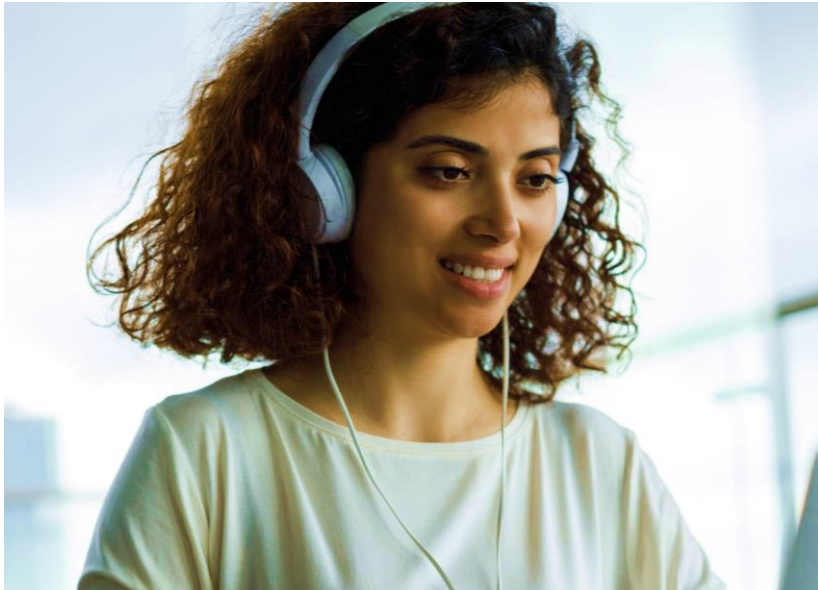


● Khóa đào tạo

| Tên khóa | Thời lượng (ngày) |
|--|-------------------|
| Báo cáo Phát triển bền vững với Bản cập nhật Tiêu chuẩn GRI 2021 | 2 |
| Khóa đào tạo trung hòa carbon (PAS 2060:2014) | 1-3 |
| Khóa đào tạo quản lý phát thải khí nhà kính (ISO 14064) | 1-3 |
| Khóa GHG Practitioner | 4 |



● Thông tin liên hệ



Viện Tiêu Chuẩn Anh - BSI Việt Nam

VP chính: Tầng 15, Tòa nhà AP, 518B Điện Biên Phủ, Phường 21, Quận Bình Thạnh, TP. Hồ Chí Minh

VP Hà Nội: Tầng 12, Tòa nhà PV Oil, 148 Hoàng Quốc Việt, Phường Nghĩa Tân, Quận Cầu Giấy, Thủ đô Hà Nội

VP Đà Nẵng: Tầng 8, Tòa nhà Công viên phần mềm, 02 Quang Trung, Quận Hải Châu, TP. Đà Nẵng

T: +84 (28) 3820 0066 | F: +84 (28) 3820 0022

info.vietnam@bsigroup.com | www.bsigroup.com





BSI Việt Nam

Bộ phận Phát triển Bền vững

SUSTAINABILITY PORTFOLIO

bsi.

Inspiring trust for a more resilient world.

Hội thảo thường kỳ

KHÍ NHÀ KÍNH

PHÁT THẢI CARBON TRONG SẢN PHẨM

và

CƠ CHẾ ĐIỀU CHỈNH BIÊN GIỚI CARBON (CBAM)

Tháng 7, năm 2023



Trương Vĩnh KHANG

Head of SUSTAINABILITY Portfolio
Lead AUDITOR – Lead TUTOR – Lead VERIFIER

Content

- 1. Khí nhà kính và kiểm soát Khí nhà kính*
- 2. Phát thải Khí nhà kính trong Sản phẩm
Dấu vết carbon – CFP*
- 3. Cơ chế điều chỉnh biên giới Carbon – CBAM*

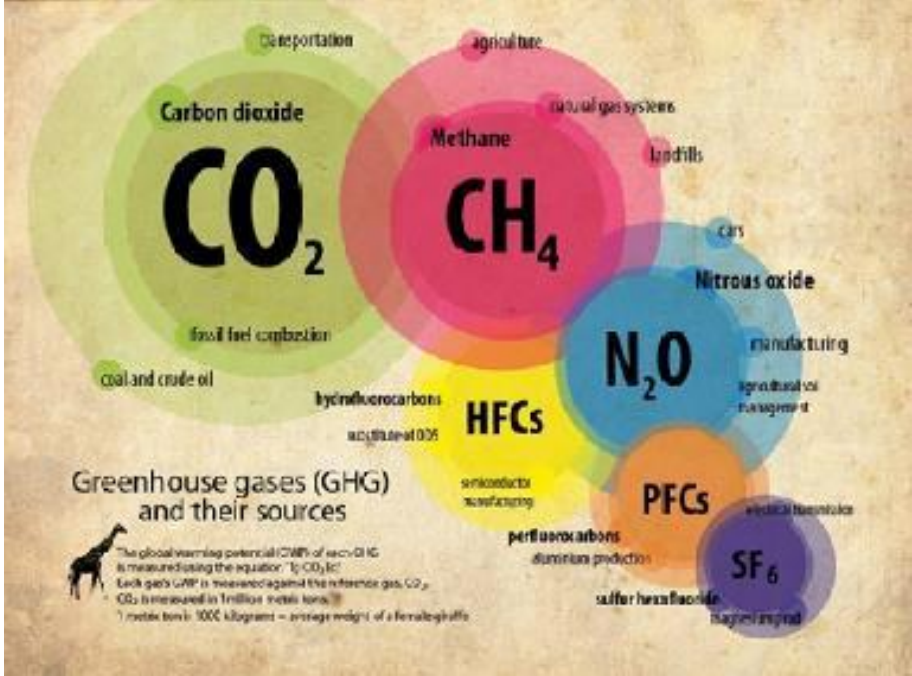
Content

1. Khí nhà kính và kiểm soát Khí nhà kính

2. Phát thải Khí nhà kính trong Sản phẩm
Dấu vết carbon – CFP

3. Cơ chế điều chỉnh biên giới Carbon – CBAM

Hiệu ứng nhà kính - Khí nhà kính



Nhiệt độ tăng dần

Biến đổi Khí hậu

được thông qua bởi tất cả các **Thành viên Liên hiệp quốc** vào năm 2015

cung cấp một kế hoạch chi tiết về **hòa bình** và **thịnh vượng** chung cho **hiện tại và trong tương lai**



Luật định – Quy định về Phát thải Khí Nhà Kính

- **Nghị định 06/2022/NĐ-CP** quy định về giảm nhẹ phát thải khí nhà kính và bảo vệ tầng ôdôn
- **Quyết định 01/2022/QĐ-TTg về** danh mục lĩnh vực, cơ sở phát thải khí nhà kính phải thực hiện kiểm kê khí nhà kính do Thủ tướng Chính phủ ban hành
- **Quyết định 896/QĐ-TTg ngày 26/7/2022** phê duyệt Chiến lược quốc gia về biến đổi khí hậu giai đoạn đến năm 2050 do Thủ tướng Chính phủ ban hành
- **THÔNG TƯ 17/2022/TT-BTNMT** Quy định kỹ thuật đo đạc, báo cáo, thẩm định giảm nhẹ phát thải khí nhà kính và kiểm kê khí nhà kính lĩnh vực quản lý chất thải
- **Quyết định 2626/QĐ-BTNMT** ngày 10 tháng 10 năm 2022 Công bố Danh **mục Hệ số Phát thải** Phục vụ Kiểm kê Khí nhà kính
- **Công văn 1295/BTNMT-BĐKH 2023** triển khai các quy định pháp luật về giảm nhẹ phát thải khí nhà kính
- **Thông tư 01/2022/TT-BTNMT** quy định chi tiết thi hành luật bảo vệ môi trường về ứng phó với biến đổi khí hậu
- **Thông tư 02/2022/TT-BTNMT** thông tư quy định chi tiết thi hành một số điều của luật bảo vệ môi trường

Content

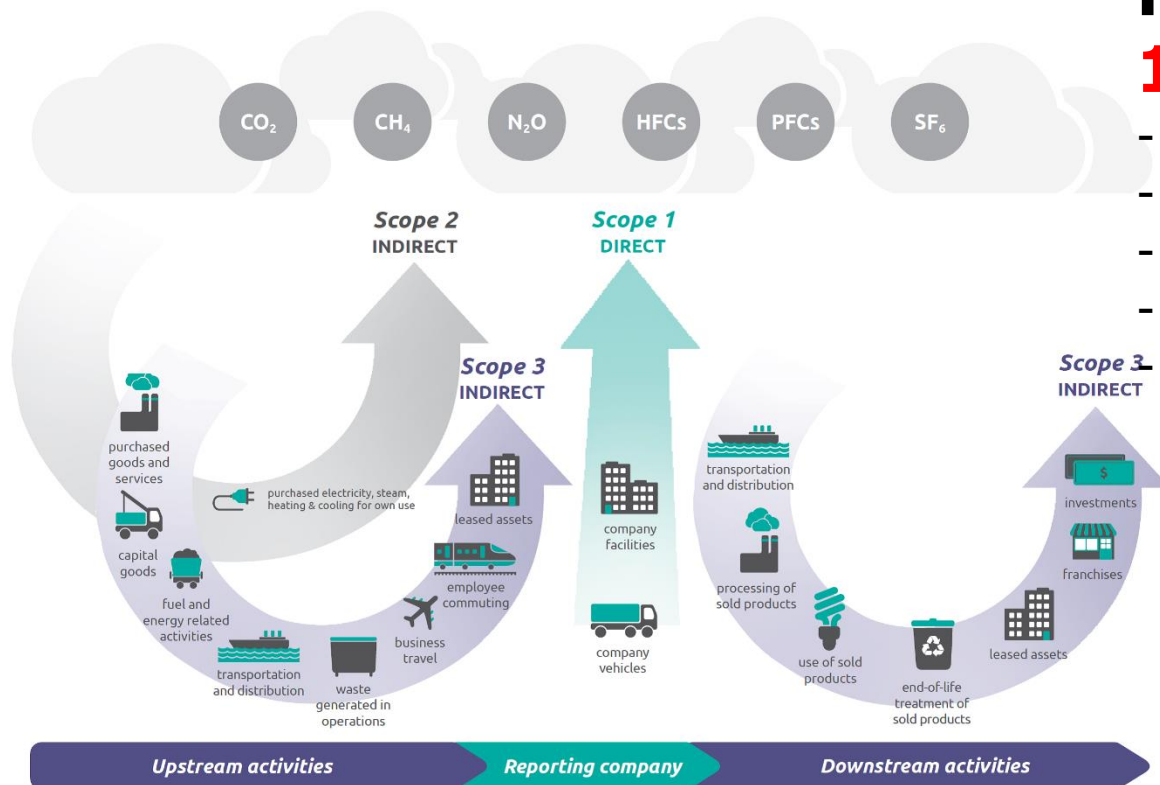
1. Khí nhà kính và kiểm soát Khí nhà kính

2. Phát thải Khí nhà kính trong Sản phẩm
Dấu vết carbon – CFP

3. Cơ chế điều chỉnh biên giới Carbon – CBAM

Các nguồn phát thải Khí nhà kính

Kiểm kê Định lượng Phát thải / Loại bỏ Khí nhà kính



Picture source: www.epa.gov

Phát thải / Loại bỏ **TRỰC TIẾP** – Phạm vi 1

- Nguồn Cố định
- Nguồn Di động
- Quá trình
- Hoạt động
- Sử dụng đất, nông nghiệp ...

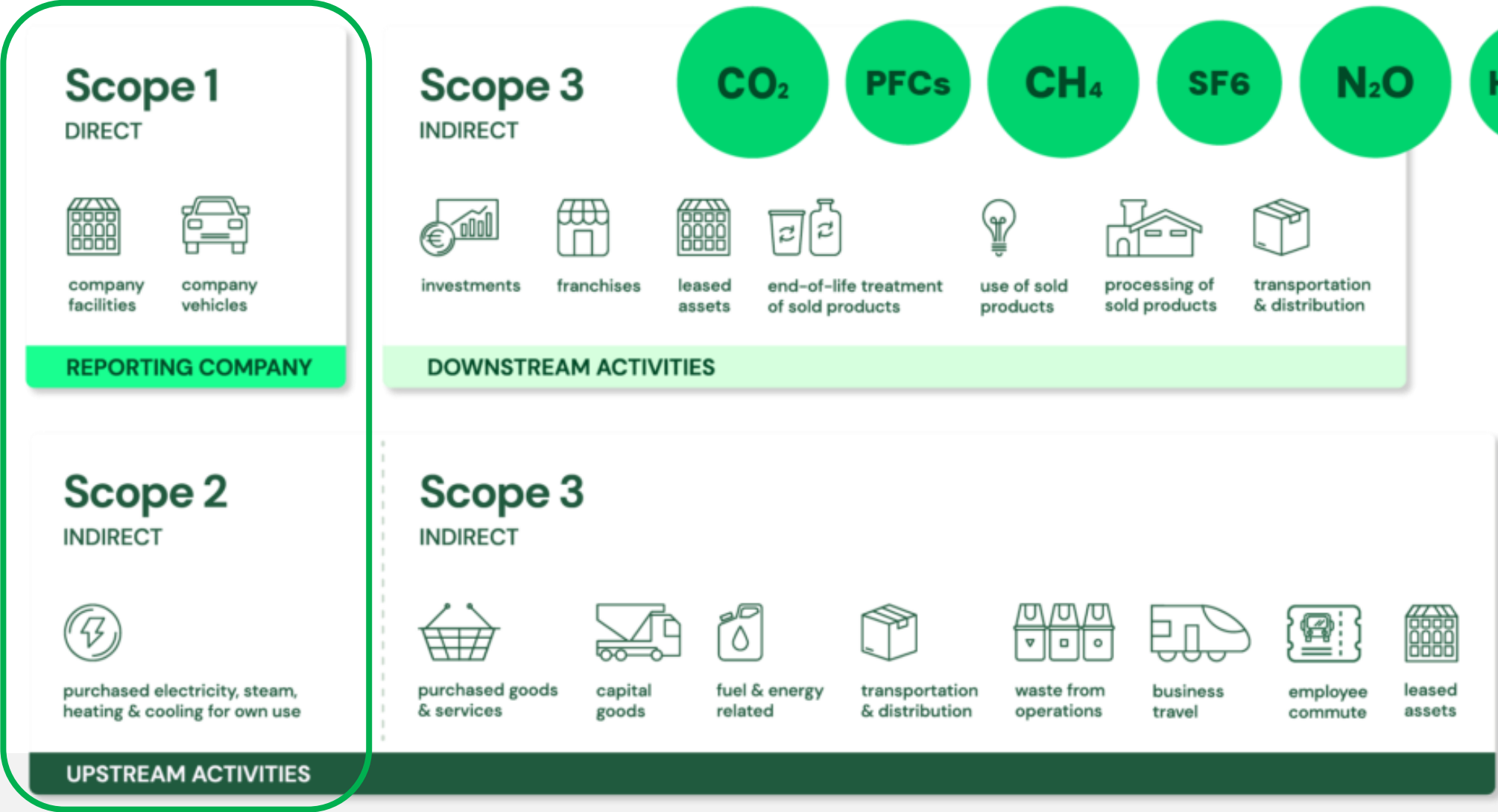
Phát thải **GIÁN TIẾP** – Phạm vi 2

- Năng lượng nhập vào (điện, hơi, khí nén ...)

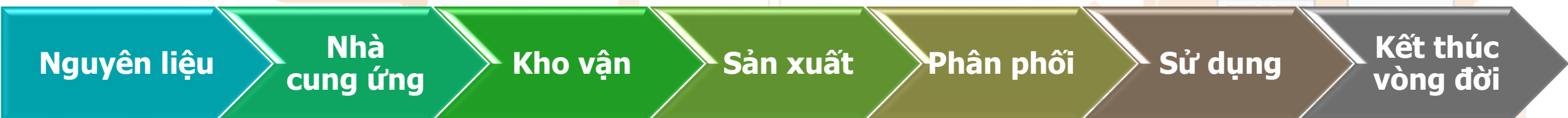
Phát thải **GIÁN TIẾP** – Phạm vi 3

- Nhóm giao thông vận tải
- Nhóm phát thải từ sản phẩm/dịch vụ được sử dụng
- Nhóm phát thải từ Sản phẩm của Tổ chức
- Nhóm phát thải khác

PHÁT THẢI TRỰC TIẾP - PHÁT THẢI GIÁN TIẾP



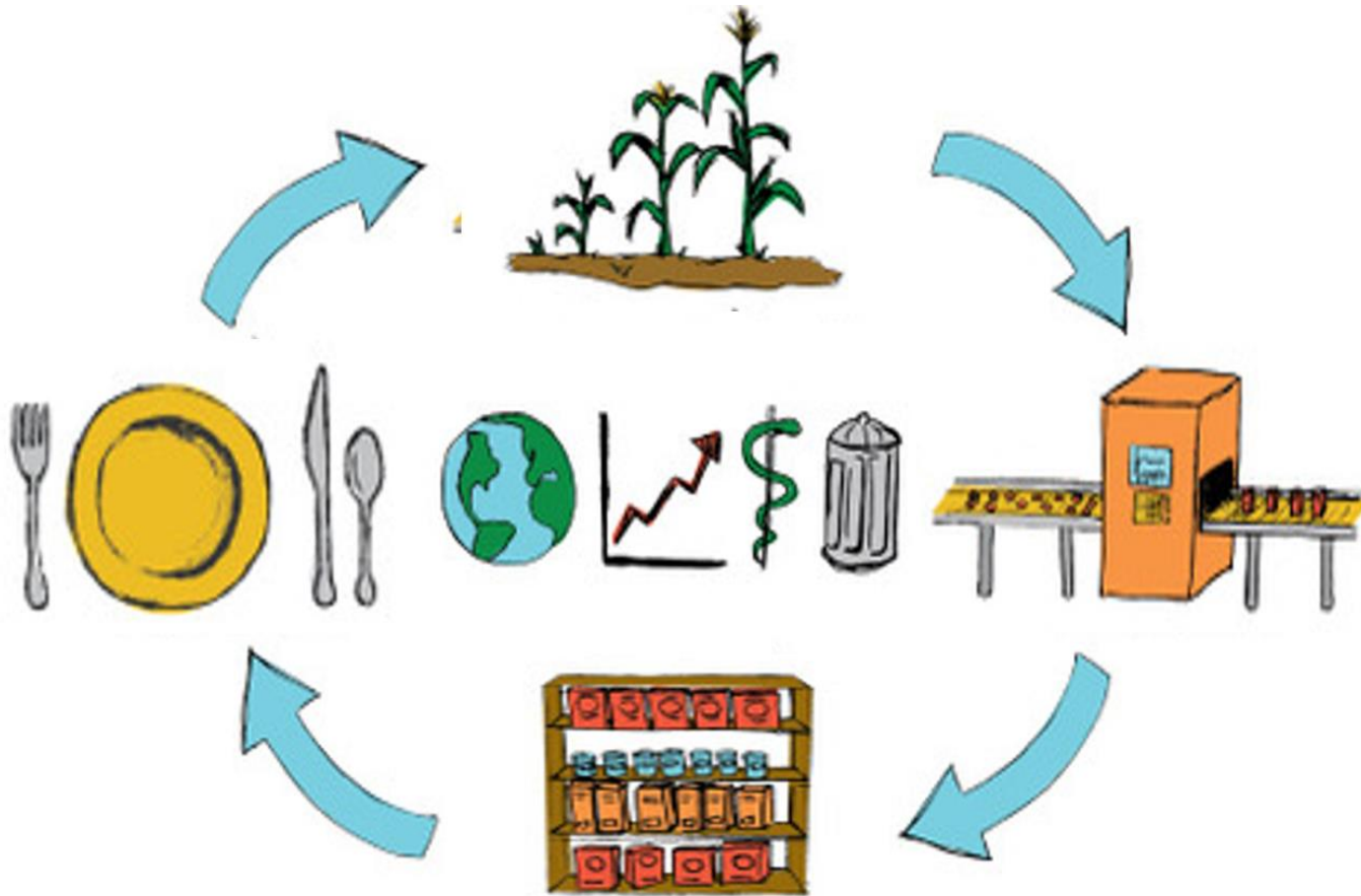
Vòng đời Sản phẩm - Life Cycle Assessment - LCA



Các Nguồn/Yếu tố/Quá trình **SỬ DỤNG/TIÊU THỤ** hoặc **PHÁT THẢI**
(dòng vật chất)

- + Nguyên vật liệu
- + Các thành phần cấu thành sản phẩm (vật liệu – phụ gia – phụ kiện – bao bì ...)
- + Sử dụng năng lượng – và phát thải (khí thải – nước thải – loại bỏ - phụ phẩm ...)
- + Vận chuyển

Vòng đời của Sản phẩm - Life Cycle Assessment - LCA

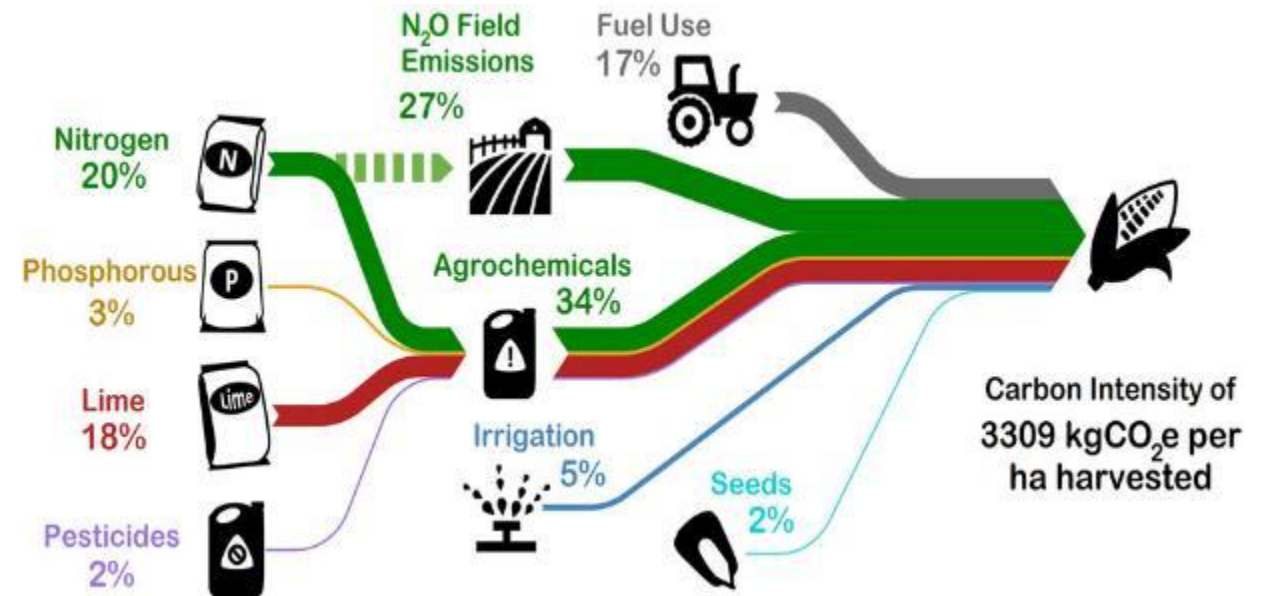
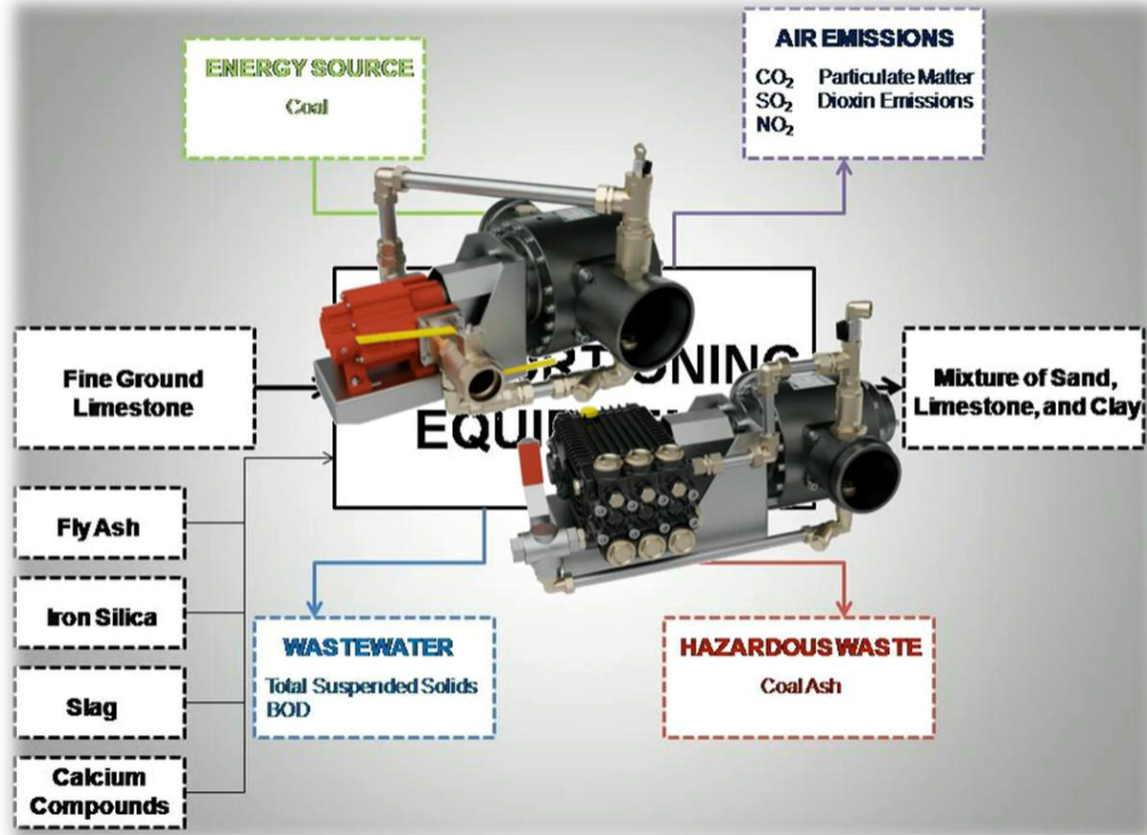


Vòng đời của sản phẩm (life cycle)

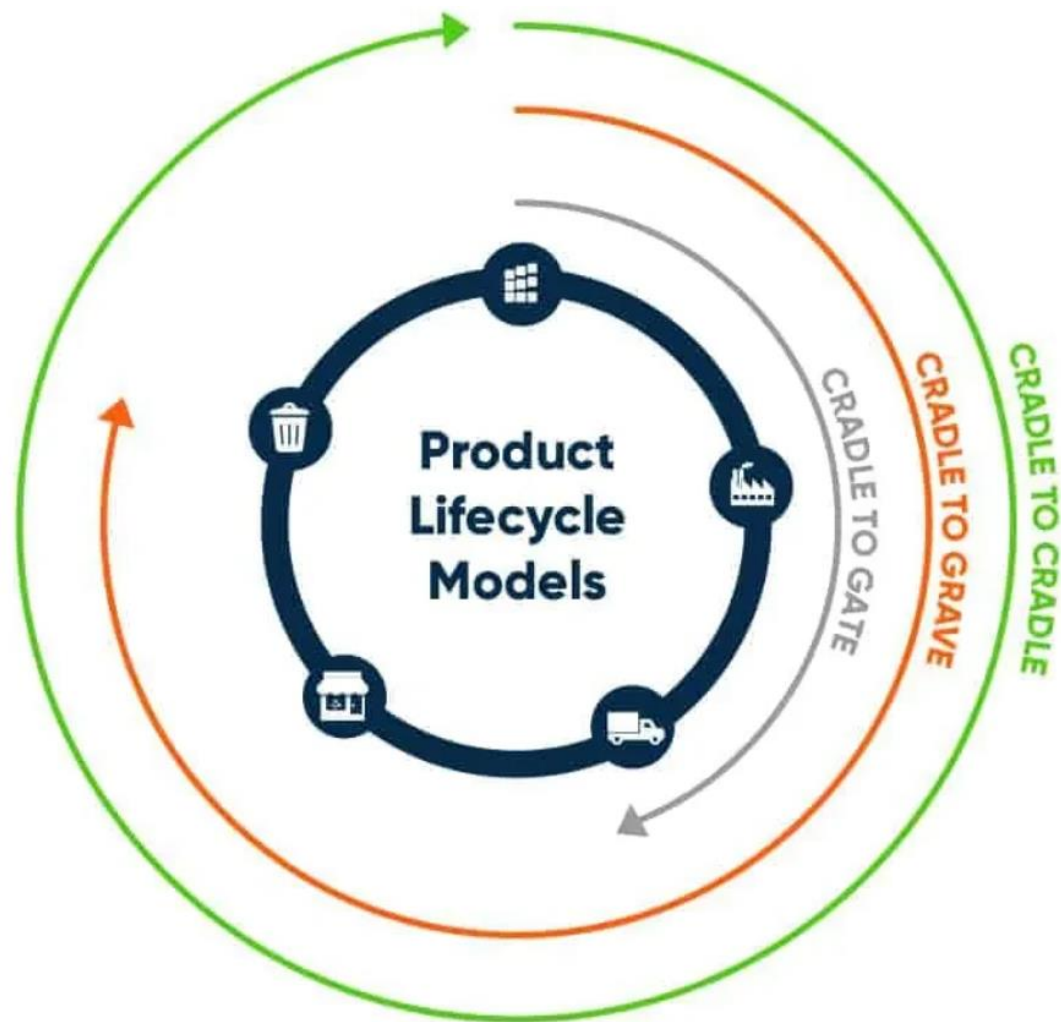
Các giai đoạn liên tiếp và liên quan với nhau của một hệ thống sản phẩm, từ thu thập hoặc tạo ra các **nguyên liệu thô** từ các nguồn tài nguyên thiên nhiên đến **thải bỏ cuối cùng**.

Đánh giá Vòng đời của Sản phẩm - Life Cycle Assessment - LCA

ĐƠN VỊ CHỨC NĂNG / ĐƠN VỊ CÔNG BỐ NGHIÊN CỨU LCA



Đánh giá – Vòng đời của Sản phẩm – Life Cycle Assessment – LCA



MỤC TIÊU và **PHẠM VI** của một LCA cần được xác định rõ và nhất quán với việc sử dụng dự kiến

MỤC TIÊU NGHIÊN CỨU

Khi xác định mục tiêu của một LCA, các hạng mục sau đây cần được nêu rõ ràng:

- Việc sử dụng dự kiến;
- Những lý do để tiến hành nghiên cứu;
- Người sử dụng dự kiến, nghĩa là những người dự kiến truyền đạt kết quả nghiên cứu cho họ;
- Các kết quả có được dự kiến sử dụng trong các xác nhận so sánh nhằm công khai với công chúng hay không.

ĐÁNH GIÁ VÒNG ĐỜI CỦA SẢN PHẨM

ISO 14040:2006 – Quản Lý Môi Trường - Đánh Giá Vòng Đời Của Sản Phẩm
NGUYÊN TẮC VÀ KHUÔN KHỔ

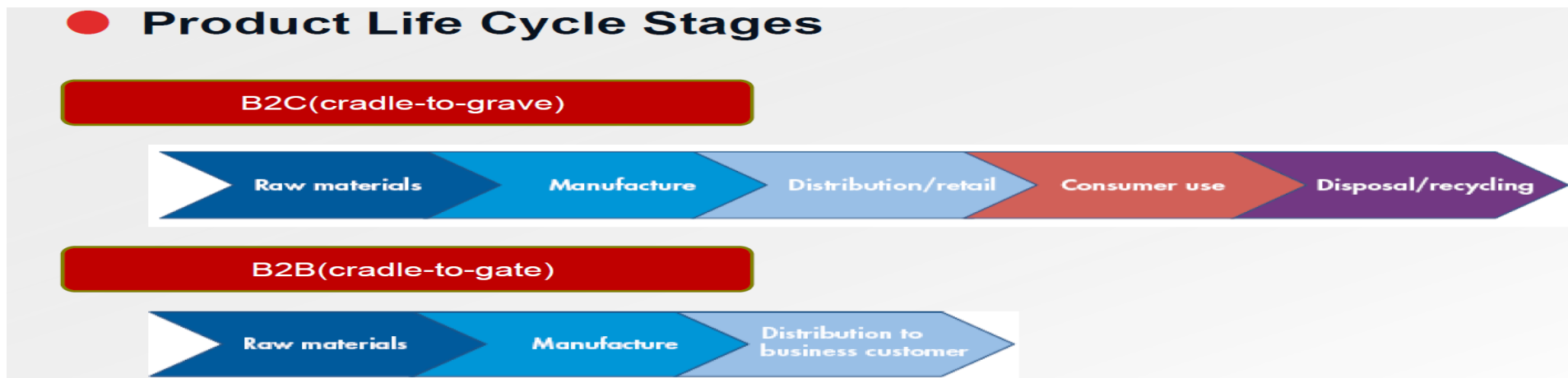
ISO 14044:2006 – Quản Lý Môi Trường - Đánh Giá Vòng Đời Của Sản Phẩm
YÊU CẦU VÀ HƯỚNG DẪN

Kết quả đầu ra của Tiêu chuẩn này hướng đến đạt được:

- + Nghiên cứu đánh giá vòng đời sản phẩm (nghiên cứu LCA)
- + Nghiên cứu kiểm kê vòng đời sản phẩm (nghiên cứu LCI).

Nghiên cứu **LCA** hay **LCA riêng phần**

ĐÁNH GIÁ VÒNG ĐỜI SẢN PHẨM - Life Cycle Assessment - LCA

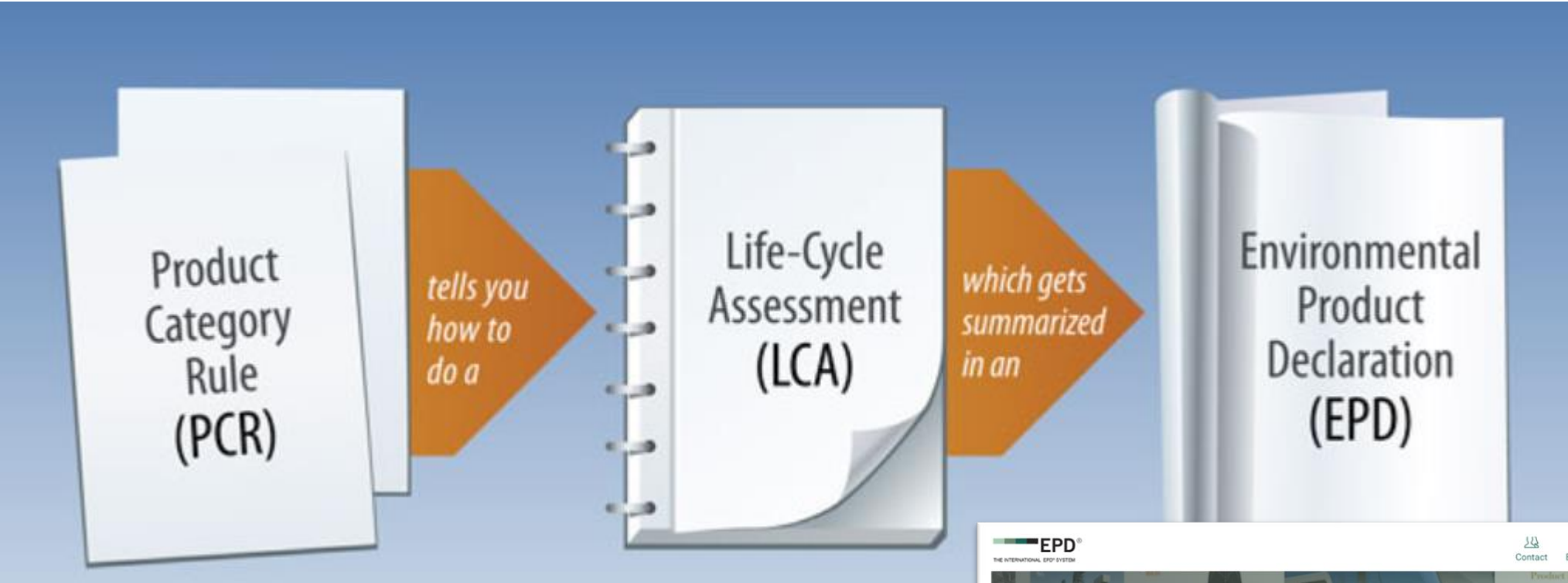


Các Nguồn/Yếu tố/Quá trình **SỬ DỤNG/TIÊU THỤ** hoặc **PHÁT THẢI**
(dòng vật chất)

TÁC ĐỘNG MÔI TRƯỜNG

(Đất – Nước – Không Khí – Sinh thái)

PCR - LCA - EPD



EPD
THE INTERNATIONAL EPD SYSTEM

Contact EPD Library PCR Library Search **EPD Portal**

The International EPD System

Manufacturers & service providers bring with our EPD Services credible environmental performance data for a wide range of products & services to market.

We operate in accordance with the ISO 14025, TS/14027, 14040, and other standards. For the building and construction sector, we comply with the ISO 21930 and EN 15804 standards.

Tuyên bố Bảo vệ môi trường - EPD - Environmental Product Declarations

Dấu vết carbon trong sản phẩm - CFP - Carbon Footprint for Product



ASSOMELA EPD
ENVIRONMENTAL PRODUCT DECLARATION

* 4 POs of the 11 associated to Assomela

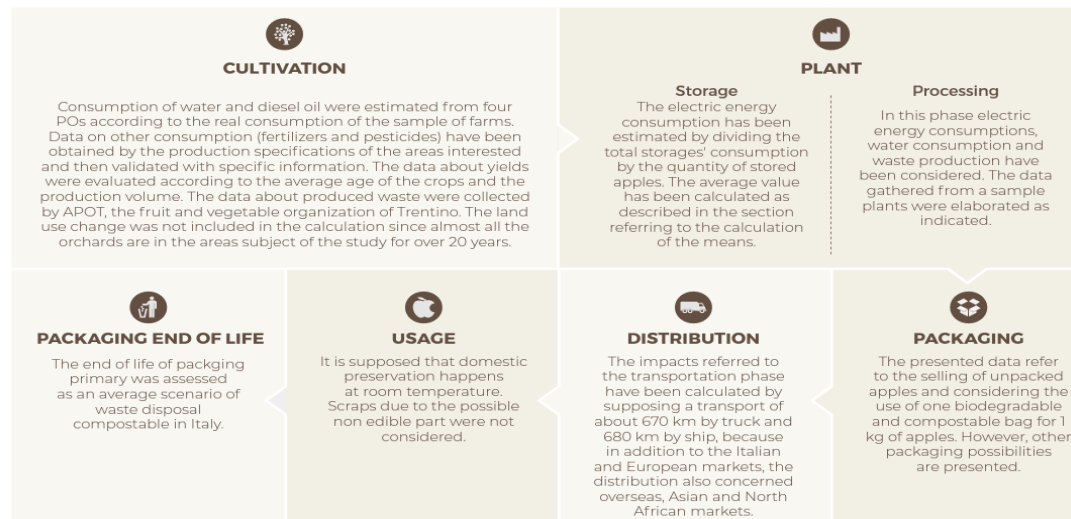
Registration number
S-P-00369

Date of publication: 2012/11/08
Date of validity: 2024/01/21

Date of revision: 2023/05/04
Version: 11

CPC Code
013 Friuts and nut
Information related to
2021 harvest

Main hypotheses taken into account



ISO 14067



Báo cáo phát thải khí nhà kính cho Sản phẩm - ISO 14067

TCVN ISO 14067:2020

KHÍ NHÀ KÍNH - DẤU VẾT CACBON CỦA SẢN PHẨM
YÊU CẦU VÀ HƯỚNG DẪN ĐỊNH LƯỢNG

Phạm vi áp dụng

Tiêu chuẩn này quy định các nguyên tắc, yêu cầu và hướng dẫn để **định lượng và báo cáo dấu vết cacbon của sản phẩm** (CFP), theo cách phù hợp với các tiêu chuẩn về đánh giá vòng đời sản phẩm

(LCA) (TCVN ISO 14040 và TCVN ISO 14044).



Báo cáo phát thải khí nhà kính cho Sản phẩm - ISO 14067

Giá trị GHG trong báo cáo nghiên cứu CFP

Kết quả định lượng CFP hoặc CFP riêng phần phải được lập thành văn bản trong báo cáo nghiên cứu CFP **theo khối lượng CO₂e trên mỗi đơn vị chức năng** hoặc công bố.

Các giá trị GHG sau đây được lập thành văn bản riêng trong báo cáo nghiên cứu CFP:

- a) phát thải và loại bỏ GHG liên quan đến các giai đoạn vòng đời chính
- b) phát thải và loại bỏ GHG hóa thạch ròng
- c) phát thải và loại bỏ GHG sinh học
- d) phát thải và loại bỏ GHG do dLUC
- e) phát thải GHG do vận chuyển bằng máy bay và hình thức vận chuyển khác



Báo cáo phát thải khí nhà kính cho Sản phẩm - ISO 14067

- Tập trung chủ yếu vào **Sự Biến Đổi Khí Hậu** như là một loại tác động đơn nhất
- Những chú ý liên quan đến **phương pháp luận**
- Xem xét **ngiên cứu vòng đời sản phẩm**;
- Các tác động khác (ví dụ: sức khỏe và an toàn, môi trường) không xem xét;



Content

- 1. Khí nhà kính và kiểm soát Khí nhà kính*
- 2. Phát thải Khí nhà kính trong Sản phẩm*
Dấu vết carbon – CFP
- 3. Cơ chế điều chỉnh biên giới Carbon – CBAM**

Hội đồng và Nghị viện Châu Âu – Council and the European Parliament



European Commission - Questions and answers

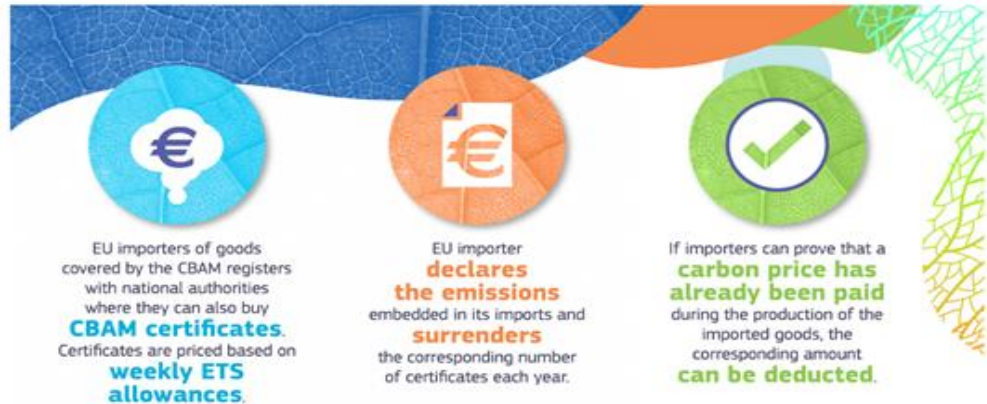


Carbon Border Adjustment Mechanism: Questions and Answers

Brussels, 14 July 2021

Why is the Commission proposing a Carbon Border Adjustment Mechanism?

The EU is at the forefront of international efforts to fight climate change. The European Green Deal sets out a clear path towards realising the EU's ambitious target of a 55% reduction in carbon emissions compared to 1990 levels by 2030, and to become a climate-neutral continent by 2050.



Key elements

The CBAM will initially apply to imports of certain goods and selected precursors whose production is carbon intensive and at most significant risk of carbon leakage: **cement, iron and steel, aluminium, fertilisers, electricity and hydrogen**. With this enlarged scope, CBAM will eventually – when fully phased in – capture more than 50% of the emissions in ETS covered sectors. Under the political agreement, the CBAM will **enter into force in its transitional phase as of 1 October 2023**.

The gradual phasing in of CBAM over time will allow for a **careful, predictable and proportionate transition for EU and non-EU businesses**, as well as for public authorities. During this period, importers of goods in the scope of the new rules will only have to report greenhouse gas emissions (GHG) embedded in their imports (direct emissions), without making any financial payments or adjustments. The agreement foresees that indirect emissions will be covered in the scope after the transitional period, on the basis of a methodology to be defined in the meantime.

Once the permanent system enters into force on 1 January 2026, importers will need to declare each year the quantity of goods imported into the EU in the preceding year and their embedded GHG. They will then surrender the corresponding number of CBAM certificates. The price of the certificates will be calculated depending on the weekly average auction price of EU ETS allowances expressed in €/tonne of CO₂ emitted. The phasing-out of free allocation under the EU ETS will take place in parallel with the phasing-in of CBAM in the period 2026-2034.

Ủy ban châu Âu - European commission

European Commission - Questions and answers



Carbon Border Adjustment Mechanism: Questions and Answers

Brussels, 14 July 2021

Why is the Commission proposing a Carbon Border Adjustment Mechanism?

The EU is at the forefront of international efforts to fight climate change. The European Green Deal sets out a clear path towards realising the EU's ambitious target of a 55% reduction in carbon emissions compared to 1990 levels by 2030, and to become a climate-neutral continent by 2050.



What will happen in the transitional phase?

Under the Commission's proposal, importers will have to report emissions embedded in their goods without paying a financial adjustment in a transitional phase starting in 2023 and finishing at the end of 2025, giving time for the final system to be put in place.

To provide businesses and other countries with legal certainty and stability, the Carbon Border Adjustment Mechanism will be phased in gradually and will initially apply only to a selected number of goods at high risk of carbon leakage: iron and steel, cement, fertiliser, aluminium and electricity generation. A reporting system will apply as from 2023 for those products with the objective of facilitating a smooth roll out and to facilitate dialogue with third countries, and importers will start paying a financial adjustment in 2026.

EU and CBAM

Regulation of the European Parliament and of the Council establishing a carbon border adjustment mechanism (CBAM)¹

CBAM reporting obligations commence from 1 October 2023, meaning it is urgent for importers to the EU, and EU companies producing or importing goods with high embedded emissions, to prepare for these developments.

It is critical for companies and importers of CBAM goods in the EU to remain well-informed of these developments and begin evaluating the overall impact on their business activity, which may not be limited to a view on their customs data only, but also impact their sourcing and supply chain.

Summary of the CBAM Regulation

A Regulation that establishes a Carbon Border Adjustment Mechanism for regulating greenhouse gas emissions embedded in **certain goods**, upon their importation into the customs territory of the European Union (EU), with the purpose of preventing the risk of carbon leakage.

Covered goods

Applies to goods listed in Annex I, originating in countries and territories outside of the customs territory of the EU, with the exception of countries and territories listed in Annex II.

Article 2

Although the scope won't change before 2026, it is intended that the scope of the covered goods includes all sectors covered by the EU Emissions Trading System (ETS) by 2030.

Annex I goods (identified by CN code)



• Cement



• Electricity



• Iron and steel



• Aluminium



• Fertilizer



• Hydrogen

Indirect emissions under certain conditions, certain precursors as well as some downstream products (e.g. screws and bolts) are also included.

Annex II exception countries and territories

Iceland

Liechtenstein

Norway

Switzerland

+ five other minor territories

- Büsingen
- Heligoland
- Livigno
- Ceuta
- Melilla

Hội đồng và Nghị viện Châu Âu – Council and the European Parliament

REGULATION (EU) 2023/956 OF THE EUROPEAN PARLIAMENT AND OF THE COUNCIL
of 10 May 2023
establishing a carbon border adjustment mechanism

Article 35

Reporting obligation

1. Each importer or, in the situations covered by Article 32, the indirect customs representative, having imported goods during a given quarter of a calendar year shall, for that quarter, submit a report ('CBAM report') containing information on the goods imported during that quarter, to the Commission, no later than one month after the end of that quarter.
2. The CBAM report shall include the following information:
 - (a) the **total quantity of each type of goods**, expressed in megawatt-hours for electricity and in tonnes for other goods, specified for each installation producing the goods in the country of origin;
 - (b) the **actual total embedded emissions**, expressed in tonnes of CO₂e emissions per megawatt-hour of electricity or for other goods in tonnes of CO₂e emissions per tonne of each type of goods, calculated in accordance with the method set out in Annex IV;
 - (c) the **total indirect emissions calculated** in accordance with the implementing act referred to in paragraph 7;
 - (d) the **carbon price due in a country of origin** for the embedded emissions in the imported goods, taking into account any rebate or other form of compensation available.

Nội dung báo cáo hàng quý

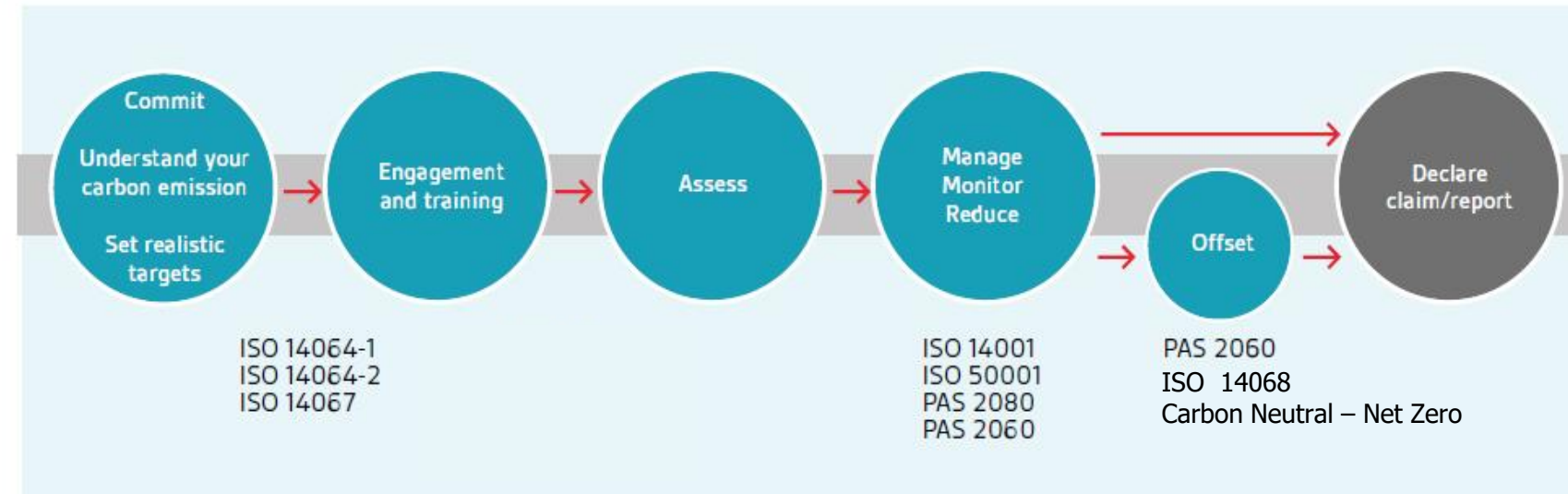
(lần đầu tiên là tháng 1/2024 – cho quý 3 / 2023)

- Tổng **sản lượng** cho từng loại sản phẩm (tấn)
- Tổng **phát thải** tích lũy trong sản phẩm (tCO₂e)
- Tổng **phát thải gián tiếp**
- Giá **chi phí carbon** quốc gia



The organization sustainability journey starts with your greenhouse gas (carbon) journey

BSI can support your journey to carbon neutrality, from the beginning of your commitment to achieve your net-zero goals, understanding your carbon emission, setting targets, engagement of key stakeholders, training, assessment, support you and your organization in carbon neutrality management, monitoring the reduction and offset initiatives and lastly, in reporting and endorsing your claim.



Khuyến nghị Lộ trình KIỂM SOÁT PHÁT THẢI KHÍ NHÀ KÍNH

Lộ trình triển khai Kiểm soát khí nhà kính



Các Hướng dẫn – Tiêu chuẩn hỗ trợ quá trình thực hiện Kiểm soát Khí nhà kính


This preview is downloaded from www.iso.se. Buy the entire standard via https://www.iso.se/std-80008815

INTERNATIONAL STANDARD ISO 14064-1

Greenhouse gases
Part 1:
Specification with guidance at the organization level for quantification and reporting of greenhouse gas emissions and removals

Tổ chức

Reference number
ISO 14064-1:2018(E)
© ISO 2018




This preview is downloaded from www.iso.se. Buy the entire standard via https://www.iso.se/std-907104

INTERNATIONAL STANDARD ISO 14064-2

Greenhouse gases
Part 2:
Specification with guidance at the project level for quantification, monitoring and reporting of greenhouse gas emission reductions or removal enhancements

Dự án

Reference number
ISO 14064-2:2006(E)
© ISO 2006



This preview is downloaded from www.iso.se. Buy the entire standard via https://www.iso.se/std-80006243

INTERNATIONAL STANDARD ISO 14067


Greenhouse gases – Carbon footprint of products – Requirements and guidelines for quantification

Sản phẩm

Reference number
ISO 14067:2018(E)
© ISO 2018



PAS 2060:2014



BSI Standards Publication

Specification for the demonstration of carbon neutrality

Trung hòa Carbon

bsi. ...making excellence a habit™

Các Hướng dẫn – Tiêu chuẩn hỗ trợ quá trình thực hiện Kiểm soát Khí nhà kính

BS EN ISO 14040:2006+A1:2020



BSI Standards Publication

Environmental management.
Life cycle assessment. Principles
and framework

BS EN ISO 14044:2006+A2:2020



BSI Standards Publication

bsi.

...making

Environmental management. Life
cycle assessment. Requirements
and guidelines

**Đánh giá
Vòng đời Sản phẩm
LCA**

bsi.

...making excellence a habit™

PD CEN ISO/TS 14027:2018



BSI Standards Publication

Environmental labels and declarations.
Development of product category rules

**Tuyên bố
Môi trường**

bsi.

...making excellence a habit™

PD ISO/TR 14069:2013



BSI Standards Publication

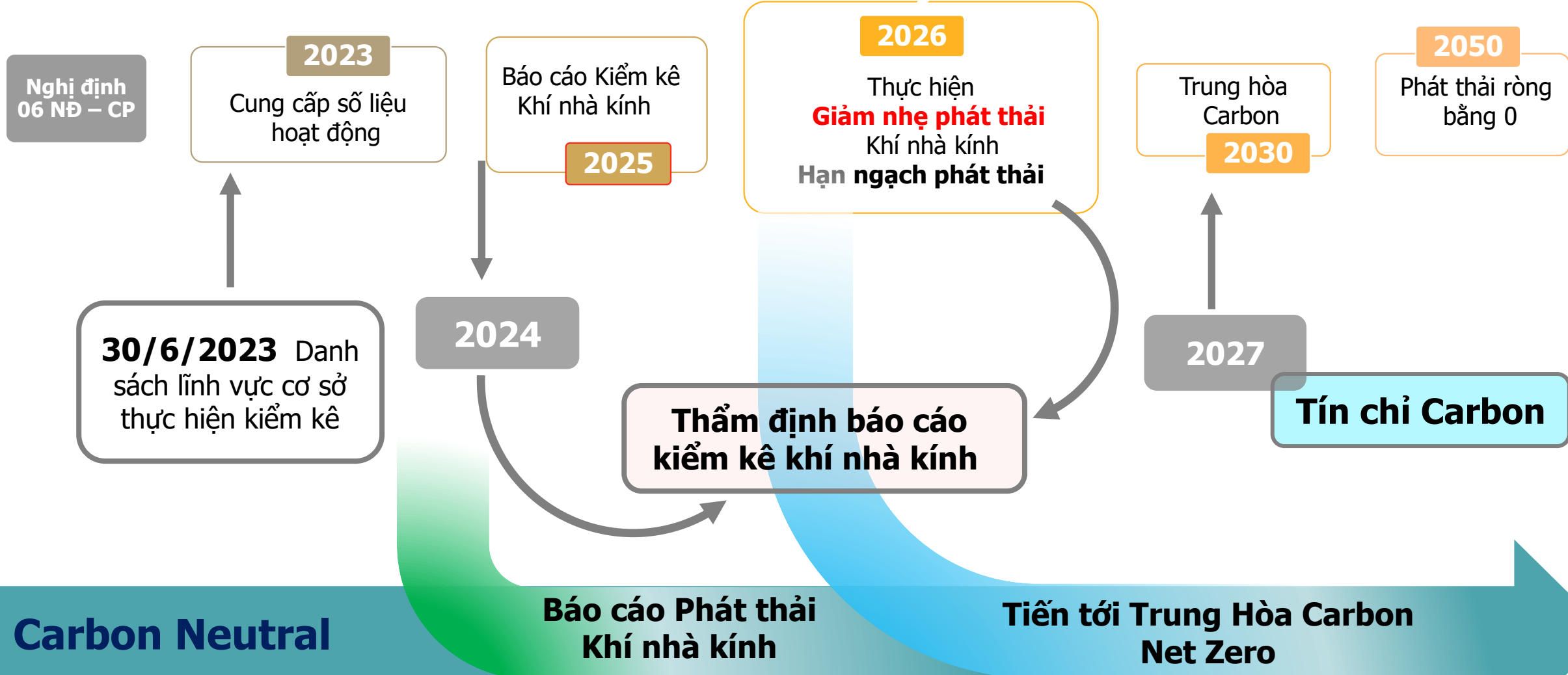
Greenhouse gases. Quantification and reporting
of greenhouse gas emissions for organizations.
Guidance for the application of ISO 14064-1

**Nhận dạng
nguồn KNK**

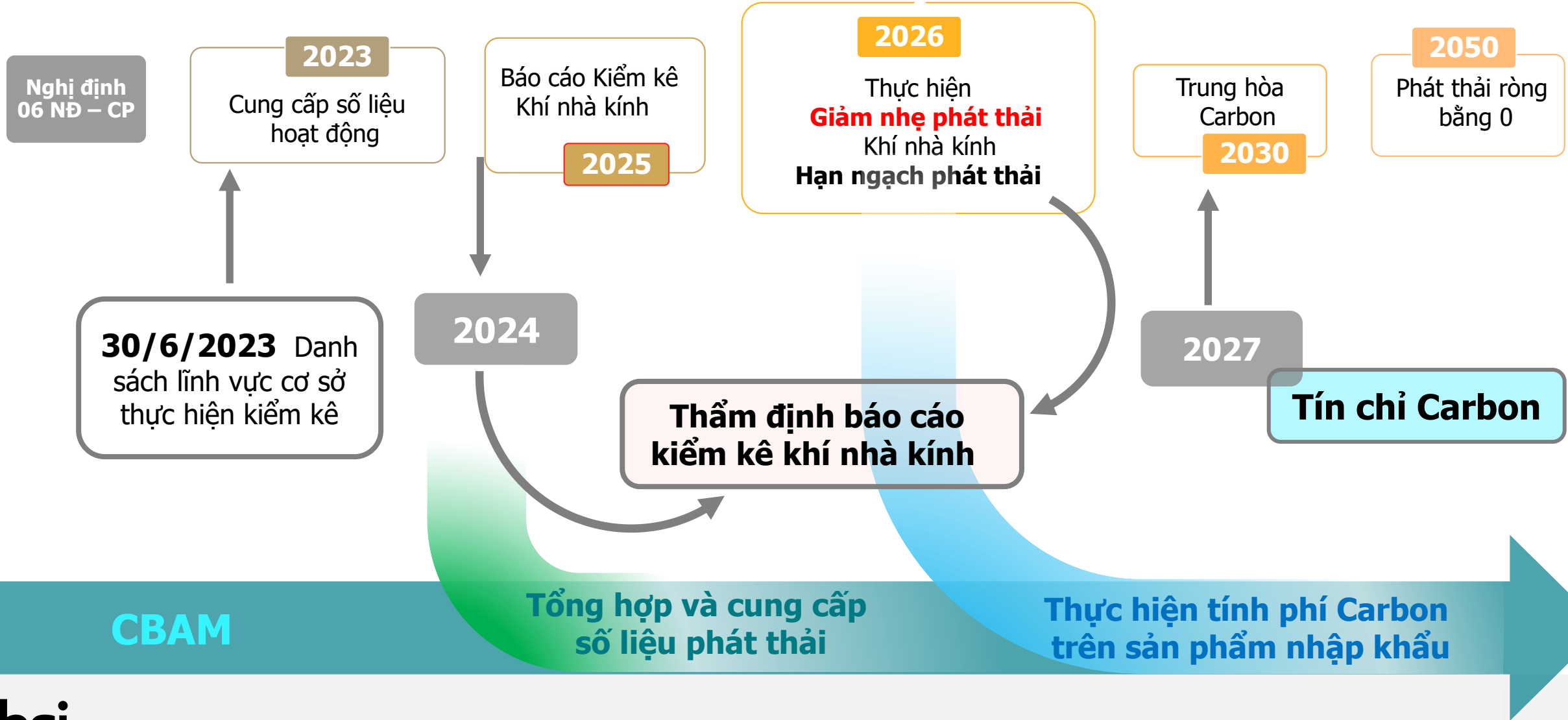
bsi.

...making excellence a habit™

LỘ TRÌNH NỘI DUNG THỰC HIỆN - theo Nghị định 06/2022 ND-CP



LỘ TRÌNH NỘI DUNG THỰC HIỆN - hướng tới yêu cầu CBAM



BÁO CÁO KIỂM KÊ KHÍ NHÀ KÍNH



CHUẨN BỊ THỰC HIỆN

- Hiểu biết về KNK và phương pháp kiểm kê
- Yêu cầu báo cáo



XÂY DỰNG BÁO CÁO KNK

- Xác định ranh giới hoạt động và phương pháp
- Lựa chọn hệ số phát thải
- Lựa chọn và thu thập số liệu hoạt động
- Tính toán phát thải
- Kiểm soát chất lượng kiểm kê
- Đánh giá độ không chắc chắn
- Tính toán rà soát



THẨM ĐỊNH BÁO CÁO KNK

- Xem xét báo cáo



NỘP BÁO CÁO KIỂM KÊ

- Ngày **31/3** hàng năm

2023

2024

2025

BSI và 14064-1

CHÍNH PHỦ

CỘNG HÒA XÃ HỘI CHỦ NGHĨA VIỆT NAM
Độc lập - Tự do - Hạnh phúc

Số: 06/2022/NĐ-CP

Hà Nội, ngày 07 tháng 01 năm 2022

NGHỊ ĐỊNH

QUY ĐỊNH GIẢM NHẸ PHÁT THẢI KHÍ NHÀ KÍNH VÀ BẢO VỆ TẦNG Ô-DÔN

Điều 14. Yêu cầu đối với đơn vị thẩm định

1. Đơn vị thực hiện thẩm định giảm nhẹ phát thải khí nhà kính là tổ chức có năng lực thẩm định được Công ước khung của Liên hợp quốc về biến đổi khí hậu công nhận; hoặc được cấp chứng nhận tiêu chuẩn TCVN ISO 14065 về các yêu cầu đối với các tổ chức thẩm định và kiểm định khí nhà kính sử dụng trong việc công nhận hoặc các hình thức thừa nhận khác; hoặc có kỹ thuật viên được cấp chứng nhận hoàn thành khóa học về kiểm kê khí nhà kính theo quy định của Công ước khung của Liên hợp quốc về biến đổi khí hậu đối với lĩnh vực tương ứng.

2. Đơn vị thẩm định thực hiện thẩm định giảm nhẹ phát thải khí nhà kính theo quy định của Bộ Tài nguyên và Môi trường và chịu trách nhiệm về kết quả thẩm định giảm nhẹ phát thải khí nhà kính.


3. Các đơn vị có nhu cầu đề nghị theo Mẫu số 03 của Phụ lục III ban hành kèm theo Nghị định này chứng minh đủ điều kiện thực hiện thẩm định giảm nhẹ phát thải khí nhà kính quy định tại khoản 1 Điều này về Bộ Tài nguyên và Môi trường để được công bố trên trang thông tin điện tử của cơ quan quản lý nhà nước về biến đổi khí hậu.

Schedule of Accreditation

issued by

United Kingdom Accreditation Service

2 Pine Trees, Chertsey Lane, Staines-upon-Thames, TW18 3HR, UK

| | | |
|---|---|------------------------------|
|  0003 Accredited to ISO 14065:2013 to provide greenhouse gas validation and verification | BSI Assurance UK Ltd | |
| | Issue No: 022 | Issue date: 14 November 2022 |
| Kitemark Court Davy Avenue Knowlhill Milton Keynes MK5 8PP | Sales Enquiry Tel: +44 (0)845 080 9000 Sales Enquiry Email: Certification.Sales@bsigroup.com BSI Website: www.bsigroup.com Regulatory Contact: Ms Sarah Davies Email: regulatory.enquiries@bsigroup.com | |

Countries/Regions where validation and verification reports can be issued under the current accredited voluntary schemes

| | |
|-------------|----------------|
| Germany | Russia |
| Iceland | Spain |
| Netherlands | United Kingdom |
| Vietnam | |

Table 1

DETAIL OF ACCREDITATION

| Product | Standard | Location Code |
|--|--|---------------|
| Verification of greenhouse gas (GHG) emissions and inventories | Voluntary GHG reporting programmes (ISO 14064-1: 2006 and ISO 14064-1:2018) For the following programmes: ISO 14064-1: 2006 & ISO14064-1: 2018 based verification engagements | A & B |
| END | | |



Thank you !

*to share knowledge, innovation and best practice to help people
and organizations realize their potential and make excellence a habit*

