

bsi.

...making excellence a habit.™

社会责任报告书

Social Responsibility Report 2016



By Royal Charter

关于本报告书

本报告书是英标管理体系认证（北京）有限公司（简称 BSI 中国）自 2012 年以来第五份企业社会责任报告。依据中国国家认证认可监督管理委员会（简称 CNCA）有关《关于认证机构履行社会责任指导意见》、全球报告倡议组织（Global Reporting Initiative，简称 GRI）第 4 版及的指导方针及框架编写。内容包括公正守信、卓越服务、员工权益、社会环保等项目。我机构通过自我宣称的方式每年出版一次年度报告书，并将报告书放置在 BSI 官方网站上，供公众下载浏览。

本报告书内容主要陈述 BSI 中国，包括英标管理体系认证（北京）有限公司及下属三家分公司：上海分公司、深圳分公司和重庆分公司，主要业务包括管理体系认证、产品认证、医疗、食品及供应链管理，于 2016 年度（2016 年 1 月 1 日至 2016 年 12 月 31 日）在经济、社会及环境各方面的绩效表现。BSI 于 2010 年 6 月 12 日在华设立的英标认证技术培训（北京）有限公司，与英标管理体系认证（北京）有限公司分开独立经营培训业务，因此 BSI 培训公司情况不在本报告范围内。所有财务数字均以人民币为计算单位，并经过普华永道会计事务所审验，其他数据均以 2016 年 12 月 31 日为结点按相关管理系统数据统计为准。

您可以通过以下方式获取本报告书，或有任何关于报告书的咨询、意见及建议，请联系：

英标管理体系认证（北京）有限公司 合规风险部

地址：北京市朝阳区建外大街甲 24 号东海中心 2008 室 邮编：100004

电话：+86 10 8507 3033

传真：+86 10 6515 6251

网站：www.bsigroup.com（欢迎通过本网站获取 BSI 历年社会责任报告书）

邮箱：kuku.jiang@bsigroup.com

目录

01 关于本报告书	08 第一部分 BSI 中国的 2016
02 BSI 愿景、信条和价值观	12 第二部分 重大事件
03 管理者致辞	18 第三部分 公正守信
05 责任管理	21 第四部分 卓越服务
08 篇章展示：	40 第五部分 员工权益
52 报告索引	48 第六部分 社会环保

BSI 社会责任愿景、信条和价值观

愿景	成为全球业务可持续发展伙伴的首选
信条	我们树立改善绩效、管理风险和可持续发展的 榜样 和提供 最佳实践解决方案 ，帮忙组织 将卓越成为一种习惯 嵌入到他们的产品、流程和人员中
价值观	● 公正 ● 包容 ● 持续改进
惠及BSI和客户	这些因素帮助打造 组织韧性 —灵活的、适应的、健康的、具有竞争力的并完全适应当今社会的，一个经得起时间考验的组织。



我们的业务

将社会责任根植在我们的日常业务中，并鼓励其他人效仿。



我们的人员

帮助员工成功，为员工助力发挥潜能。



我们的周边

积极为我们业务所处的区域作出贡献。



我们的环境

努力降低我们业务决策和营运活动给环境带来的负面影响，努力参与改善我们赖以生存的环境。

管理者致辞

2016 年对 BSI 中国来说是超越的一年，面临着全球经济遇冷的形势，我们的每一个团队每一位员工都展示出了卓越的表现，团结一致，再次创造了更高的记录。这一年，在发展业务的同时，BSI 中国持续坚守着客户承诺和黄金法则，并推行“用心服务·客户至上”的 6 项原则，通过改善我们的日常行为以实现客户感动。

2016 年，我们继续秉承 BSI 企业文化“making excellence a habit”（让追求卓越成为习惯），加强了社会责任与可持续发展工作，BSI 集团总部建立了独立的社会责任部门，从全球的角度制定和贯彻社会责任发展战略，BSI 中国的社会责任团队，遵守全球的社会责任方针，并在中国推动社会责任事业的发展，带动着全体员工都参与到社会责任活动中。“不积小流，无以成江海”，通过一个一个小的小的力量的积累，实现整个社会向着健康、信任、低碳的方向发展。

2016 年 BSI 的社会责任方针包括以下几方面，我们已将其固化到我们的决策、文化和业务当中：

我们的业务

将社会责任根植到我们的日常业务当中，并且鼓励我们的利益相关方也如此。发挥 BSI 的百年优势，保证认证的公正和可信，帮助企业保持组织生存力，共同实现将追求卓越成为习惯。

我们的人员

尊重每一位员工，帮助员工成功，为员工助力发挥潜能。

我们的周边

为我们身边有需要的个人、组织提供帮助，关注教育和特殊群体。

我们的环境

努力降低我们业务决策和营运活动给环境带来的负面影响，努力参与改善我们赖以生存的环境。

欢迎阅读 2016 年企业社会责任报告书，在这里将我们的绩效公开透明的展示出来，希望您更多了解我们在社会责任方面做出的努力，感受我们的态度和持续发展的追求，敬请指教。



责任管理

利益相关方参与

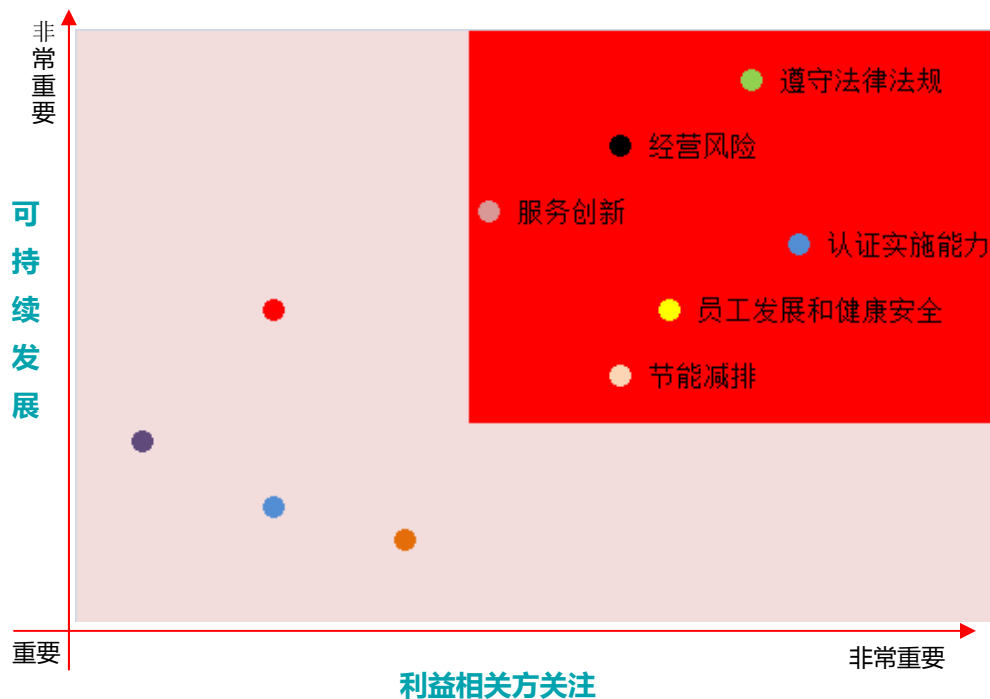
BSI 社会责任管理过程中非常重视利益相关方沟通与回应机制，从 BSI 在中国成立的 20 年以来，与不同的利益相关方建立了畅通的沟通渠道和机制。通过各种形式的沟通和合作，如各项会议陈述、监管要求、客户交流会、同行业交流合作、员工沟通会等，深入的理解了各方关注的重点和期望，根据 AA1000 的包容性、实质性和回应性原则，识别出利益相关方及关注议题，并在企业社会责任实践中有针对性的进行回应。

利益相关方	关注议题	回应方法	渠道
监管机构	遵守法规要求	日常要求的传递	合规风险部
	实施认证业务的综合能力	信息上报：日报、月报、季报、年报（全年约 15000 条）	财务部
	公正性	日常监管机构检查（全年约 30 次）	人力资源部
	风险管理	公正性委员会（年度会议、实时参与）	
	反腐败	内部审计（一年至少一次）	
	道德规范	认可机构审核（CNAS、ANAB、IATF、UKAS）	
		财政部门数据申报及缴款 反腐培训（员工及外包员工 100% 参加培训并通过考试） BSI 集团汇报通道及举报电话	
客户	品质和态度	市场宣传	市场部
	审核人员能力	客户交流会（分地区举办、每年至少一次）	销售部
	标准贡献	日常现场审核	审核服务部
	增值服务	指定客服团队提供服务沟通	产品认证部
	信息安全	审核人员能力评价和见证体系	供应链管理部
	证书有效性	客户满意度调查（每次审核结束后，系统自动发送）	医疗部
		网上讲座 BSI 中国建立信息安全管理体系统，并接受 BSI 集团审核 实时网站公示	食品部 合规风险部
员工（包括合约员工）及家属	稳定性	日常内部沟通	人力资源部
	清晰、简单的流程	实时要求的传递	用人部门
	工作环境	内部沟通网站（BSI Intranet）	
	职业健康安全	员工培训机会（培训、观察、实习、换岗）	
	薪金福利	人员能力评审机制（内部见证、BSI 员工评定系统）	
	集团政策沟通	员工满意度调查（一年至少一次）	
	员工留任发展空间	消防演习（分地区进行，一年至少一次）	
	工作生活平衡 男女平等		

供应商	公平透明采购	供应商选择、评价及再评价管理机制	财务部
	促进共同发展	合约实验室的定期评审及改进机会 培训与交流	产品认证部 人力资源部
BSI 总部	财务状况	普华永道财务审计报告（一年一次）	财务部
	业务发展	定期及不定期报告 总部审核及审计	合规风险部
社会公众	环保	减少差旅，安装视频会议及电话会议系统，合理排程	人力资源部
	慈善活动	聘用残疾人	审核服务部
		每日熄灯一小时	产品认证部
		低碳环保 30 件小事	供应链管理部
		公益讲座	医疗部
		保护濒危动物	食品部
	Wateraid		

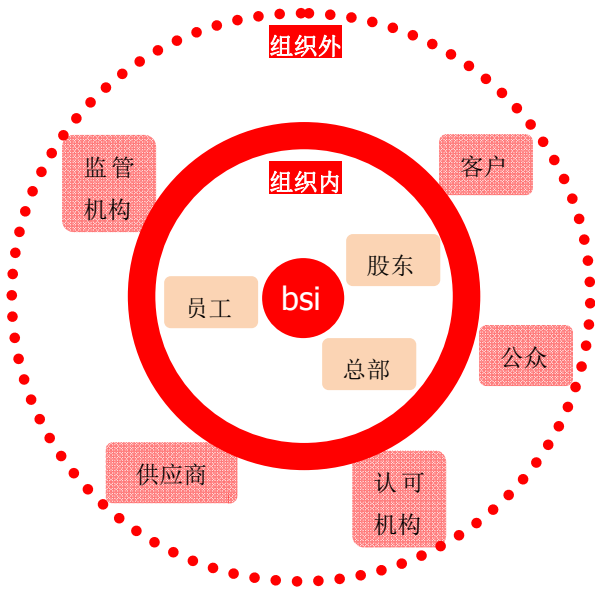
通过保持与利益相关方的沟通与回应机制，BSI 中国从“可持续发展”和“利益相关方关注”两个维度进行实质性议题分析，鉴别出重大实质性议题，通过以下矩阵展示，并对这些重大实质性议题进行组织内及组织外识别关注程度，切实开展各方关注的社会责任活动。

重大实质性议题矩阵：

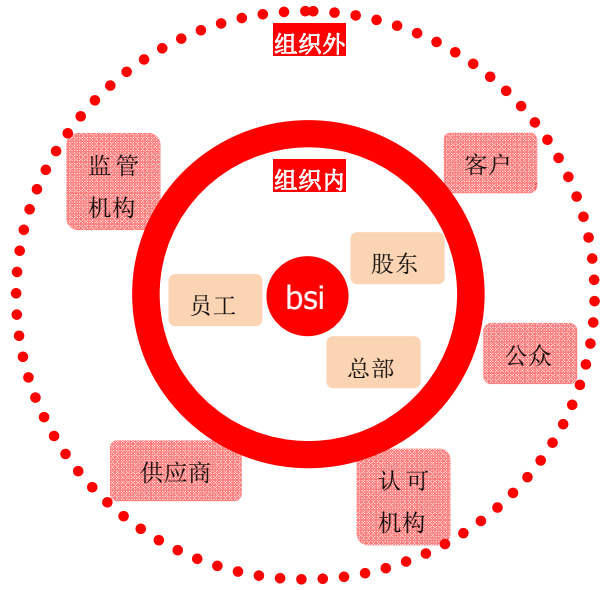


重大实质性议题在组织内外关注度分析：

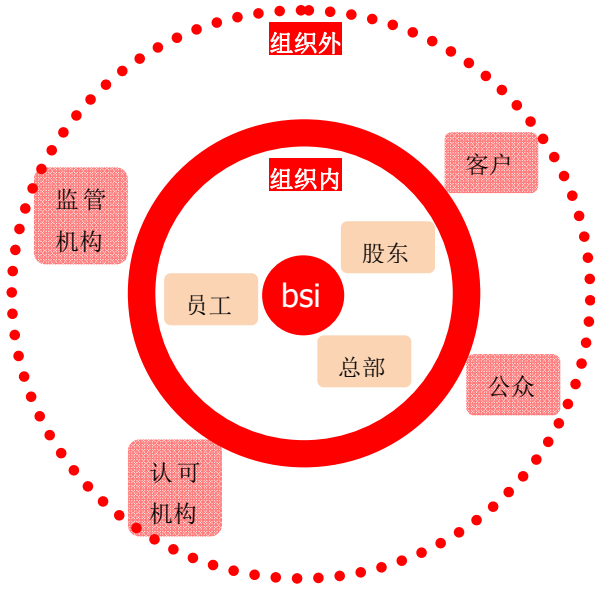
遵守法律法规



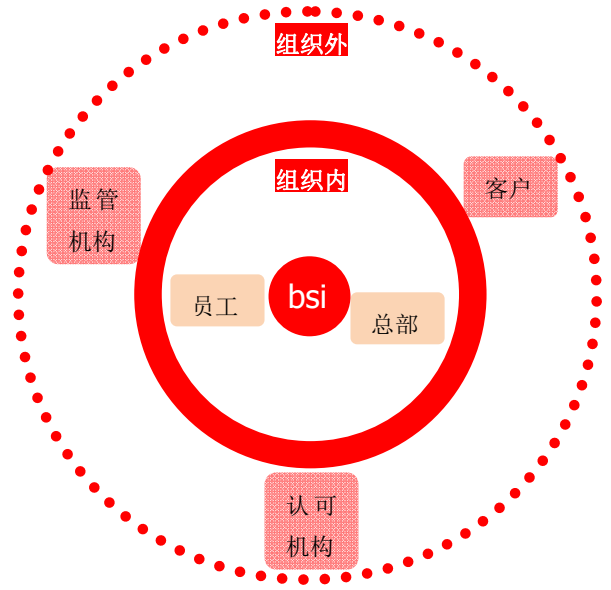
经营风险



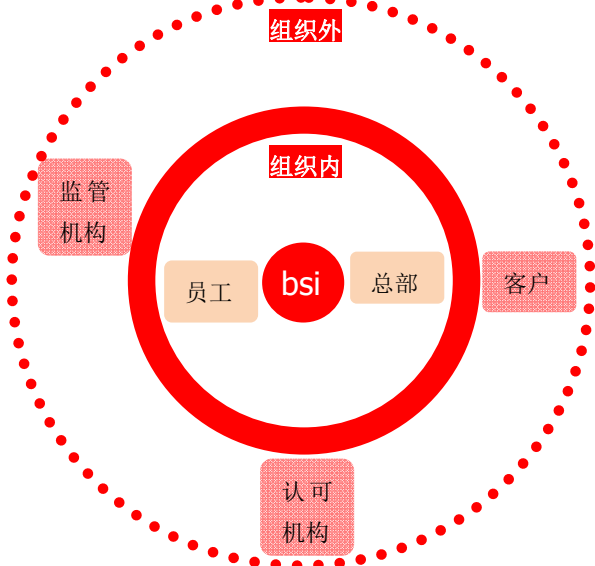
服务创新



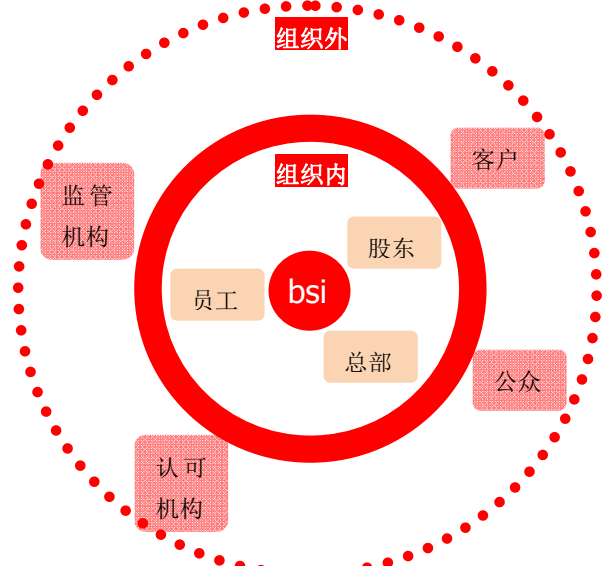
认证实施能力



员工发展和健康安全



节能减排



第一部分 – BSI 中国的 2016

BSI中国的2016年是超越优化的一年，通过全体员工的努力，实现了客户满意、业务增长、流程优化、员工关怀等等。

- 董事会成员



大卫.乔治.霍尔洛克

霍华德.罗伯特.科尔

克雷格.史密斯

林劲

- 集团保险覆盖

BSI非常重视经营所面对的各种风险，长期以来，每年都付出大量成本用于购买多种保险，保证公司正常经营不被影响。多种保险互为补充，多维度的保证员工及第三方的利益，这也是社会责任的体现。

团体人身意外险 - 用于赔偿员工因为遭受意外伤害导致残疾或者身故造成的损失。每个员工的最高赔付额为人民币30万元。

公众责任险 - 用于在承租的办公地点内以及承租的办公地点附近，由于工作行为给第三方带来的人身伤害、身故和财产损失。最高赔付额是人民币9950万元。

财产险和营业中断险 - 用于赔偿当公司遭受自然灾害或者发生事故并造成被保险财产的直接损失，以及为了阻止和减轻已经发生的自然灾害或者事故造成损失时所发生的相关费用。其中财产险的最高赔付额是1640万元，营业中断险最高赔付额是人民币199万元。

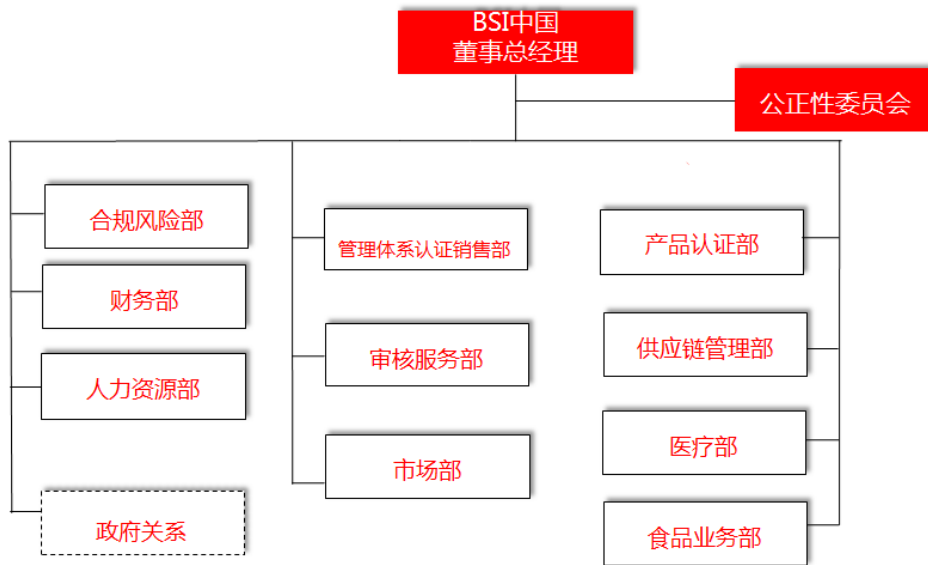
高管责任和公司责任险 - 用于防范高管人员因为过失行为所造成的损失。最高的赔付额是人民币600万元。

- 英国商业超级品牌

2016年，BSI连续第14次入选英国“商业超级品牌” (Business Superbrand)。这一嘉奖充分彰显了BSI服务高品质、可靠性以及契合帮助组织全方位实现卓越的公司使用及核心价值观。



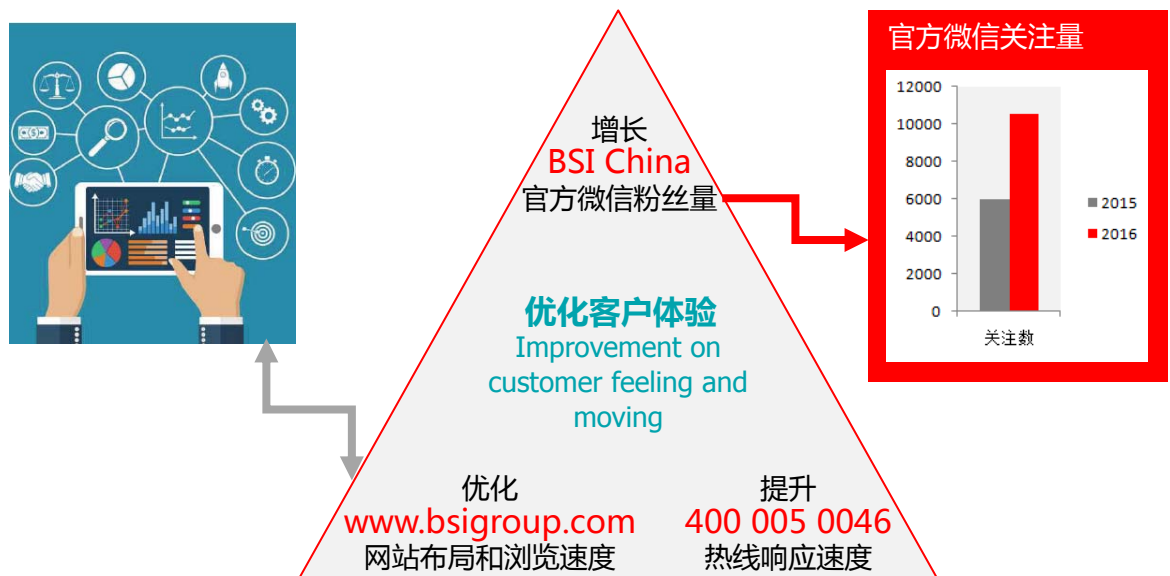
- 管理结构



- CNCA新增范围

	认证标准	认证规则名称	新增日期
1	ISO27018	基于公共云的个人可识别信息PII保护	2016-02-01
2	ISO 22716	化妆品良好生产规范	2016-05-01
3	RC14001	全球责任关怀管理体系	2016-07-01
4	RSPO	棕榈油可持续发展供应链认证体系	2016-07-01
5	ISO 37001	反贿赂管理体系	2016-10-31
6	ISO 27017	信息安全管理体系云安全	2016-11-01
7	ISO 22000	食品安全管理体系	2016-12-22

- 优化客户体验



- 优化Concur个人报销管理系统
为BSI全体员工更加便利地使用Concur个人报销管理系统，手机APP已正式上线，员工可使用手机拍照功能附加报销凭证，实现随时随地快速报销。



- BSI中文版期刊《标准+》
BSI中文版期刊《标准+》第19期携“组织生存力”主题盛大回归，为企业带来了值得重视的标准趋势及资讯。



2016财务报告



如下数据均经过普华永道会计师事务所的审计，是公正公允的。

财务数据（单位：万元）	2014年	2015年	2016年
产生的直接经济价值			
a) 收入：	12,185	13,120	14,969
分配的经济价值			
b) 运营成本：	6,323	6,721	8,043
c) 员工工资和福利：	7,245	7,260	8,160
d) 向出资者支付的款项：	0	0	0
e) 向政府支付的款项：（税款总额）	704	1,016	938
f) 社区投资：	0	0	0
留存的经济价值	0	0	0
（产生的经济价值减去分配的经济价值）			
财务数据分析比率			
销售增长率	13%	8%	14%
本年主营业务收入增长额/上年主营业务收入总额			
营业利润增长率	516%	59%	-6%
本年营业利润增长额/上年营业利润总额			
应收账款周转率	812%	674%	654%
主营业务收入净额/平均应收账款余额			
应收账款周转天数	44天	53天	55天
360/应收账款周转率			

本年度我公司未接受到任何的政府财政补助。

BSI中国资金运作良好，每年的净现金流入都在增加。在收款方面，2016年完成应收账款回款比例达99%，坏账比率低于千分之一；在付款方面，审核无误后按照合同付款，从未拖欠供应商及员工的应付款项。付款的准确性与准时性得到一贯的良好落实。另外，财务部还通过每周对银行余额的监管及每月对未来三月现金流量的预测对现金流进行管控。

第二部分 – 重大事件

2016大事记

月	大事记
1月	2016 中国亚洲电线电缆国际峰会在沪召开，BSI 作为质量标准的试金石以促进行业质量发展
2月	1、BSI 参与并出席了《质量与认证》杂志社 2015 年度风云榜发布会，共同记录检测认证行业的年度记忆 2、BSI《成为企业创新的领导者》主题工作坊，助力企业培养创新领袖
3月	UBM&BSI-全球医疗器械“新标准，新趋势”BSI 质量论坛，为医疗器械制造企业实现一次审核满足多国要求，从而减轻多重审核负担
4月	1、2016 北方区客户交流会@青岛，助力企业突破传统，触动变革，捕获收益 2、【全球企业生存力报告】发布会暨 2016 年度客户交流会@上海，共议组织生存力，打造持久企业 3、中英标准化合作委员会 SCC 成立以来的首次会议于成都成功举办，BSI 发表主题演讲，标志着中英标准化合作步入“黄金时代”
5月	1、第一届中国资产管理标准化高峰论坛，以标准的实施为纽带，为各类组织提供资产管理支撑 2、2016 华东客户交流会@苏州，聚焦组织问题解决之道
6月	中国（广州）国际消防安全展览会，加强消防知识，全面推动消防行业的发展，助力消防界同行的交流与合作
7月	1、绿色建筑博览会@上海 2、医疗器械 CE 论坛 3、2016 BSI 西南区客户交流会@重庆 新增 TS16949 新版标准动态 4、2016 BSI 华南客户交流会@深圳
8月	1、BSI 携上汽集团、工业 4.0 协会举办主题为“解读第三代管理标准，挖掘工业 4.0 价值”的大型联合研讨会，望通过此次会增强集团内外相关方对前沿标准趋势的理解、开展跨界学习交流，挖掘价值，触发变革 2、BSI 受邀出席 2016 年中国互联网安全大会，协同联动，共建安全+命运共同体
9月	1、BSI 出席由成都市质量监督局、成都市标准化研究院主办的“国际标准化高端培训班”，深入探讨智慧城市、可持续发展等方面的问题 2、CIMDR 中国医疗器械监督管理论坛 3、BSI 作为 ISO 创始成员及常任理事成员之一，其中国团队受邀出席 ISO 中国大会，一同见证标准化事业的进程与发展
10月	1、BSI 集团总裁 Howard Kerr 到华访问华为标准战略部、宝钢集团、国家食品药品监督管理局及中国国家认证认可监督管理委员会（CNCA） 2、2016 BSI 组织生存力管理论坛-暨华北客户交流会@北京,从标准、组织生存力、风险管理及业务连续性等维度详细“解码”组织生存力 3、2016 云安全联盟大中华区峰会 4.第十三届中国标准化论坛@济南
11月	1、医疗器械国际法规论坛@上海 @北京@浙江 2、第四届中国（广州）智慧城市发展论坛 3、浙江标院&吉利集团交流会 4、BSI 全国巡回 IATF 16949 换版研讨会@青岛@深圳@苏州，新标转版之际，为企业介绍新标重要变化等实际问题
12月	BSI 总经理董事林劲先生出席上海东华大学演讲，为在校学生叙述“标准的故事”

客户交流会

2016年4月8日，客户交流会@青岛



2016年4月14日，客户交流会@上海



2016年5月25日，客户交流会@苏州



2016年7月21日，客户交流会@重庆



2016年7月28日，客户交流会@深圳



2016年10月20日，客户交流会@北京



在中国·惠中国

BSI始终致力协助当地机构积极推进标准化事业，已与各省级、市级标准化机构陆续开展合作，包括山东省标院、安徽省质标院、湖北省标院、河北省标院、深圳市标院、成都市标院、南京市标院、广州市标院、青岛市标院等开展了全方位的合作。

月 中央合作

中英标准化合作步入“黄金时代”，BSI应邀于成都参加中英标准化合作委员会 SCC 成立以来的首次会议

4月



第39届国际标准化组织（ISO）大会于北京召开，BSI作为标准制定机构，受邀出席并得到了政府的高度赞誉和认可

9月



BSI集团总裁 Howard Kerr 到华访问国家食品药品监督管理局及中国国家认证认可监督管理委员会（CNCA）

10月



“第一届创新中国标准与专利技术交流会”在北京隆重召开，BSI受邀参会并为大家介绍标准在企业创新发展过程中起到的重要作用，以及当今国际标准发展趋势

11月



月 地方合作

BSI 与湖北省标准化与质量研究院进一步合作促进中小企业质量提升，提高本省产业经济效益方面投入更多的资源

1月



BSI 与河北省标院签署了战略合作框架协议，共同达成合作意向，致力标准化合作事业

8月



BSI 出席由成都市质量监督局、成都市标准化研究院主办的“国际标准化高端培训班”，深入探讨智慧城市、可持续发展等方面的问题

9月



1、第十三届中国标准化论坛在济南召开，BSI 亚太区标准部副总裁 Emmanuel Herve 先生发表了重要演讲，分享标准如何助力产业经济和政府

10月



2、BSI 受广州市当地标准化机构邀请，10月18日参加第一届标准与专利技术交流会（广州）暨庆祝第47届世界标准日专题活动

1、由浙江省物品编码中心和 BSI 联合主办的“2016 浙江（中国）‘追溯与供应链管理’”论坛在浙江杭州隆重召开

11月



2、2016 “浙江制造”标准发布会暨“浙江制造”品牌发布展示平台启动仪式在义乌举行。BSI 受邀出席并现场解读国际标准发展趋势，助力“浙江制造”标准上升为国家标准和国际标准

重要客户颁证

惠普顺利通过 BSI 全国首批 ISO 9001:2015 认证

贝思特宽带通讯获得 BSI 全国首张 ISO 14001:2015 认证证书

阿里云、腾讯云双双通过 ISO 22301 国际认证

蚂蚁金服获颁 ISO 27001:2013 认证证书

世纪互联获 BSI 国内首批 ISO 22301 业务连续性管理体系认证

日照钢铁控股集团 ESP 生产线通过 TS 16949 : 2009 国际认证

天地祥云通过 ISO 9001、ISO 20000 及 ISO 27001 认证

耐克中国物流中心获 BSI ISO 22301 业务连续性管理体系认证

东网科技通过 ISO 27001 和 STAR 双重认证

空客(Airbus)通过 BSI ISO 27001 权威认证

陆金所顺利通过 ISO/IEC 20000 IT 服务管理体系国际认证



IATF 16949 标准转版



上汽集团、工业 4.0 协会@上海



广州汽车集团乘用车有限公司@广州



潍柴集团@潍柴大学



江淮汽车集团@安徽合肥



一汽大众@佛山



东风汽车有限公司@各地



客户交流会@青岛站



客户交流会@苏州站



客户交流会@深圳站

用心服务·客户至上

2016年BSI中国推出“用心服务·客户至上”6项原则，用以指导公司全员日常思维和服务行为的改善，从而实现客户感动。此活动全员参与，征求内部和外部客户的需求和建议，针对客户的需求制定改善措施，并实施、监控和持续改善。

Customer First Campaign

用心服务·客户至上

Specialized & Professional 专业和职业化

Provide Service delivered by our specialized expert who demonstrates the best professionalism and image all the times
由行业专家提供技术服务并维持一贯的职业操守和形象

Make it Simple & Easy 和BSI合作简单、容易

Value the customers' time & efforts and create simple and easy way to cooperate
珍惜客户的时间和努力，创造出简单而容易的合作方式

Act Consistently 一致性

Act consistently in the way we communicate and deliver
维持各种沟通和交付环节的一致性

Quick Response 快速响应

Respond within 4 Hours when an enquiry or question is received during work days
在工作日收到问询后4小时内回复客人

Keep Promise 守信

Deliver per promise at all levels
信守承诺，言出必行

Lead Provider in New Solutions 新解决方案的先锋

Always provide clients with the most up-dated and relevant service solutions
持之以恒的提供给客户最新的有针对性的解决方案

bsi.

...making excellence a habit.™

第三部分 - 公正守信

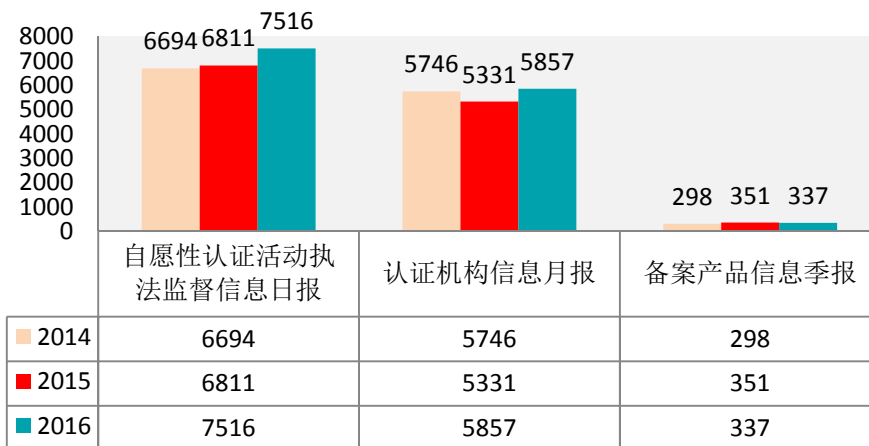
认证监管

BSI 中国严格遵守国家法律法规以及各项政策的要求，依照《中华人民共和国认证认可条例》以及《认证机构管理办法》中的有关规定，开展相应认证业务活动。

BSI 中国积极参加国家认监委、国家认可委、认证认可协会以及地方两局组织的各项活动，努力配合认监委以及地方两局对于我机构获证组织的现场检查工作。2016 年 5 月接受国家认监委和地方局联合开展的双随机检查，另外 2016 全年我机构还接受了来自各地地方局的审核现场检查，共计 41 次，未发生因违反相关法律法规而遭受重大罚款事项。2016 年积极参与国家认可委 CNAS 关于 ISO 55001 认证制度研究课题。

BSI 中国应各个监管部门的要求报送认证活动信息，通过报送信息，使得监管部门、客户和公众监督和了解 BSI 中国的认证情况。

2016年BSI中国信息上报数据统计



公正性管理

BSI 中国公正性管理委员会，在 2016 年继续发挥其职能，参与和监督 BSI 中国的公正性管理。在年度会议中，委员会全体委员对公司 2016 年度经营战略、财务状况、运营情况进行评价，评审了我们在公正性管理上的措施，并了解了 BSI 中国认证流程细节，对 BSI 中国申请扩大的新业务发表决议，并进行了第一届委员会主席和副主席的选举等。委员们提出了非常宝贵的意见和建议，如新业务的机遇和挑战、如何监守认证原则等。我们对此都采取了积极的行动，有效保证了开展认证业务的公正性。



合规风险系列在线培训

为确保公司能够公平、公正的为客户提供认证服务，避免由于相关利益冲突，带来的公正性风险。公司在人员管理方面，再次强化商业廉洁（反腐败）、信息安全和反垄断的培训和测试，2016 年度全员完成并通过这 3 项在线培训。

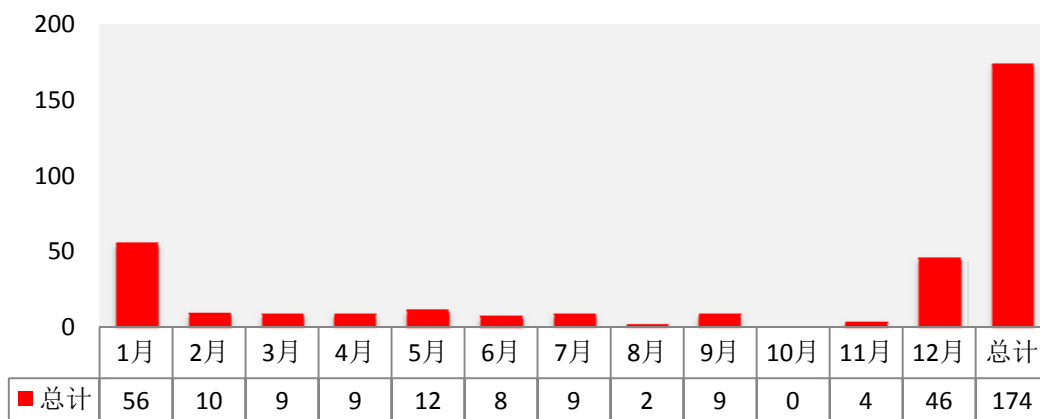
New requirements for compliance training



认证人员管理

在审核员资格管理方面，BSI 中国通过 Point Global 系统，严格依据总部和中国区的资格评价要求，建立了初始评价、过程监控、持续评价等完善的过程。通过系统实现资格失效前 6 个月、3 个月、1 个月、1 周等多次的预警邮件提醒，保证参与审核人员资格的有效性。2016 年组织 ISO 9001 和 ISO 14001 领域审核员完成新版标准的转换培训和考试，并且组织审核员完成了新领域资格的扩展，如 ISO 22301 和 ISO 55001 等。

2016年CCAA注册资格新增及更新



持续改进

2016年BSI中国接受了多次内部和外部审核，均顺利通过评审，不断持续改进。2016年新增了CNAS EMS和OHSMS领域的33大类的认可资质。

	1月	3月	4月	5月	9月	10月	11月	12月
BSI 中国管理体系内审		●	●					
BSI 中国产品认证内审							●	
BSI 中国 ISO/TS 16949 内审								●
BSI 集团合规风险审核						●		
UKAS 认可办公室评审							●	
CNAS 认可办公室及见证评审				●			●	
ANAB 认可办公室评审					●			
IATF 见证评审	●					●		●

审核发现类型分析



第四部分 - 卓越服务

BSI 中国服务

BSI 中国致力于提供管理体系认证、产品认证服务、医疗认证及供应链管理等服务之外，BSI 中国根据客户行业、规模及需求特点，推出针对性的营销方案，线上线下全方位配合，为客户提供个性化的高质量专业服务：

- BSI 全球客户满意度调查系统 在线满意度调查 将客户的声音第一时间传递给 BSI，以改进我们的服务
- BSI Excellerator Report: 除了审核本身，BSI 独一无二的“Excellerator Report”帮助客户了解管理体系如何运行，并参照业内其他组织的表现对比客户自身绩效
- BSI 电子证书及报告：便于客户随时查阅及分析管理体系的运行
- BSI 全球专家库：集理论与实践经验于一身的专业人士将有机会入选 BSI 全球专家库，为全球各类型组织的管理提升出谋划策
- BSI 全国热线 400 005 0046：BSI 答疑窗口
- BSI 刊物《标准+》：分享专业和成功的案例研究
- 免费网上讲座：传递最新行业动态和管理信息
- BSI 管理研讨会：解读全球最新标准，分享最佳实践
- 专业的市场与媒体宣传支持及客户成功案例学习：助客户更好地打造和维系品牌
- 网站、微博：了解 BSI 最新信息，与 BSI 专家及客户即时互动

BSI 中国网站：www.bsigroup.com

BSI 新浪微博：@BSI 英国标准协会中国

BSI 中国微信：(@ BSI 英国标准协会/@ BSI_China)



BSI 中国至今已出版《标准+》期刊共计 19 期，可通过以下链接获取：

<http://www.bsigroup.com/zh-CN/standards/standards-magazine/standards-plus-magazine/>



最新服务 强力出击——BSI VerifEye™ 企业的“身份”识别

VerifEye™ Directory
Enabling supply chain visibility



企业“身份”识别网页
助您收获买家信任

2015年12月，BSI推出的BSI VerifEye™企业“身份”识别工具终于在中国上线。中国企业可通过此在线工具向全球买家展示其自身的能力、资质、产品（服务）、流程等信息，从而更快地赢得买家的信任，赢得更多业绩。与此同时，BSI通过全球庞大的审核员队伍确保了在VerifEye™中所展示的信息均经过BSI审核员的现场审核，企业信息的真实性得到保障。目前，BSI VerifEye™以其便捷性、透明度、全球已有172个国家和地区的115000家工厂利用BSI VerifEye™向全球买家展示其企业“身份”。

[什么是BSI VerifEye™]

BSI VerifEye™融合供应商资格预审标准PAS 7000以及其它ISO管理体系标准，对企业的能力、资质、产品或服务以及流程等进行审核，从而形成BSI在线的企业信息证明文件，即企业的BSI VerifEye™网页简介，帮助客户向全球买家识别其企业“身份”，以赢得更多业务。

[BSI VerifEye™能为供应商带来何益处]

BSI VerifEye™将企业的认证成果转变为BSI VerifEye™网页链接<http://verifeyedirectory.bsigroup.com/>，使其能快速的展示自身的“身份”信息，更重要的是，这些信息的真实性得到权威的证明。

提升对企业的信任：有效证明您的业务、基本信息和设施已经过独立审核，真实性。

提高竞争优势：可向全球推介产品和服务，可实现更快的信息核查、资格评估以及优先供应优势。

节省时间和费用：由于您已经通过BSI独立审核，这可减少其它审核的需求，节省时间和金钱。

提升您的全球品牌商誉：通过统一平台和徽标向全球推介您的企业。

[BSI VerifEye™能为采购商带来何益处]

通过BSI VerifEye™服务，为进行采购的买家提供供应商资格预审服务。为进行采购的人员选择供应商时提供决策参考。

增加透明度：供应商基本信息、设施和认证认可完全可见。

保护您的商誉：确信您只与经过核查的供应商有业务往来，通过关联减轻商誉损失风险。

减少采购时间：有助于减少采购时间，因为拥有全球品牌和商誉的权威认证机构BSI已经代您完成了初始检查和审核。

节省时间和资金：审核已经完成，BSI VerifEye™标识意味着可以减少额外审核活动的时间和花费。

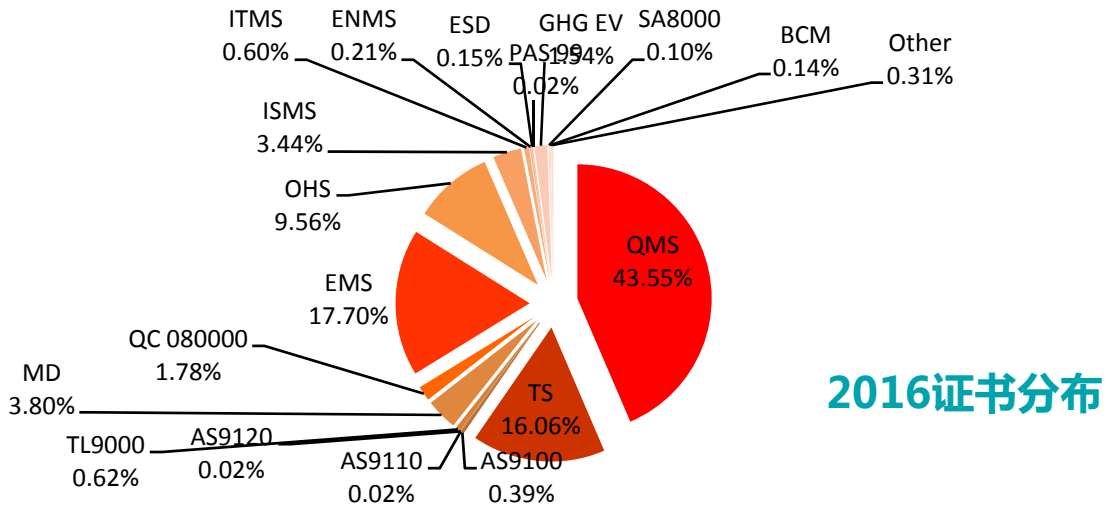
管理体系认证服务

2016 年，忙碌而收获满满，我们的审核员为 2800 多家不同行业的客户提供了质量管理体系、环境管理体系、职业健康安全管理体系、信息安全管理体系、能源管理体系和业务连续性管理体系等的认证服务，新的产品如云安全、资产管理、VerifiEye 也崭露头角，处处开花。全年审核服务共计审核约 16563 人天，其中专职审核员审核约 14231 人天，外包审核员审核 2332 人天，专职审核员利用率平均达到了 82%，高质量的审核资源为业务发展提供了质量的保障。

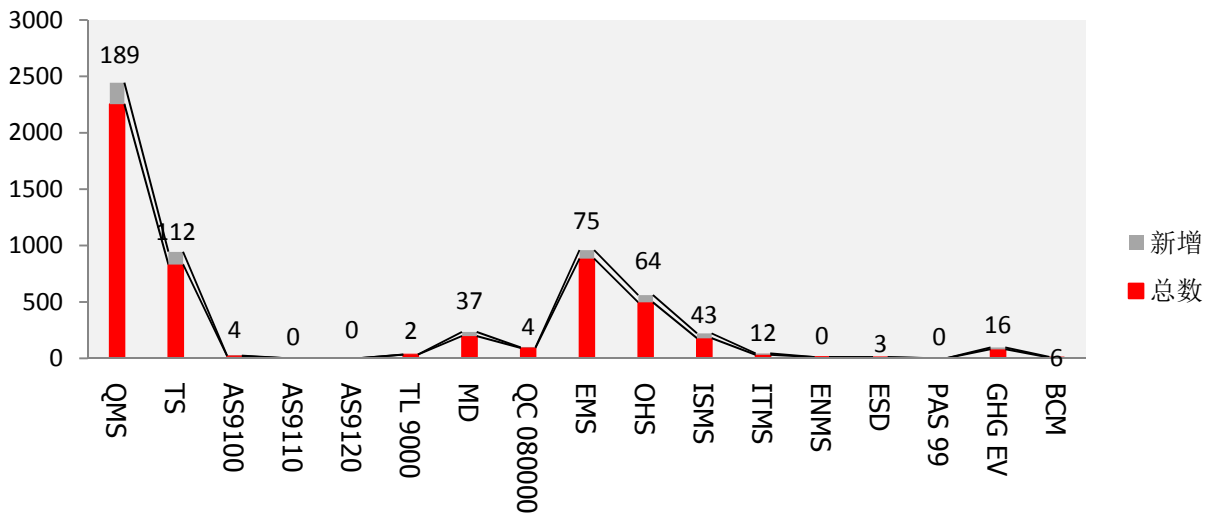
2016 绩效表现

任务	措施	目标	达成率
服务交付	转版完成率	客户完成率 证书完成率	370 411
	过期证书数	0	0
	月末未开具发票的收入	<3200K 华北<1000K 华东<1200K 华南<1000K	5094
	不符合项数量/每审核人日	>1	1.03
	客户关注	客户取消率	<=5%
	新业务推介	>=2/月	1.42
能力及利用率	小于 3 个体系审核员比例	华北 2 华东 5 华北 4	10.8%
	小于 7 个技术代码的审核员比例	0	0
	专职审核员利用率	180 天	82.6%
	内部资源和合约审核员利用率	合约审核员 15%	14%
		内部资源： 总监 50 人天 经理 80 人天 其他 60 人天	24.5 120.8 57.6

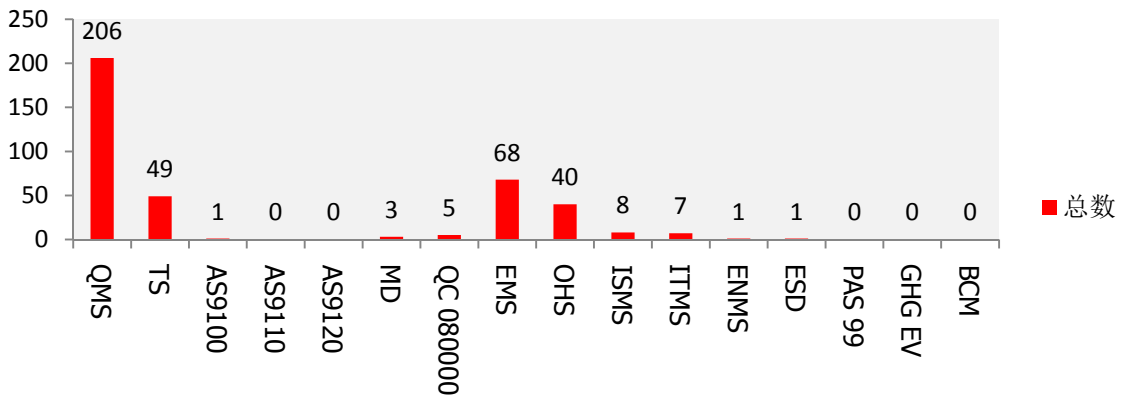
2016 认证情况



2016新增证书



2016取消证书

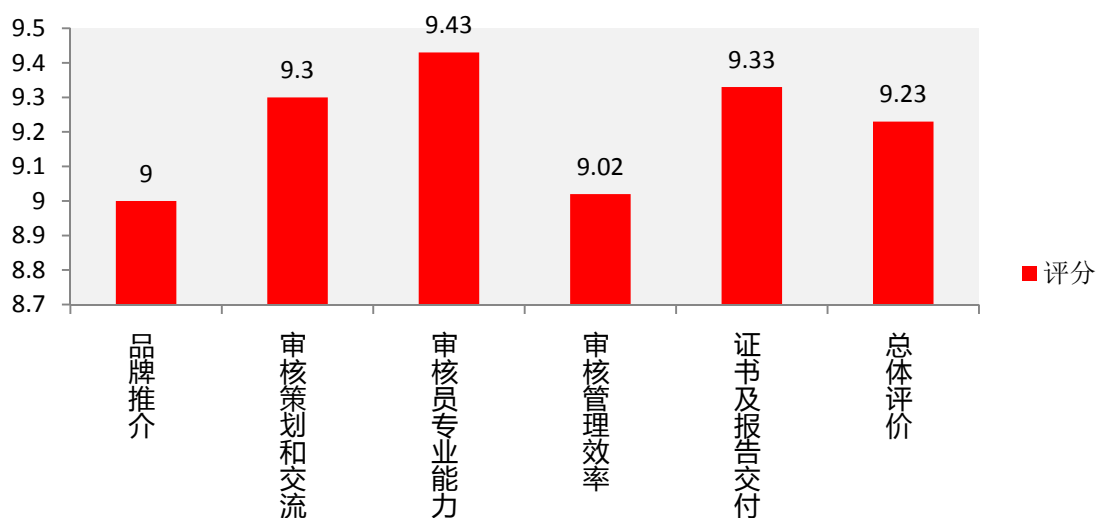


2016 客户满意

为了给重点客户提供更好的审核服务，带来更多增值体验，2016 年初，我们发布了大客户服务管理流程，针对全国 100 多家大客户（其中全国大客户 10 家）制定了详细的管理流程，由全国大客户经理统一牵头管理，协同各区域审核服务部经理及客户服务主管、排程人员一起形成四位一体的综合管理，力争从高层拜访、排期、审核组选配、审核方案制定、审核服务交付等各个环节全方位无死角的提供最优质的交付物，获得客户的一致认可。

审核服务除了冲在前线的优秀的审核员团队，背后更有一支富有高度服务精神的客户服务团队稳定后台，保证我们前端服务的顺利高效进行。截止 2016 年底，全国共有 23 名客服人员，分布北京、上海、深圳三个区域。2016 年我们实行几个主要产品的全国排程，如汽车行业质量管理体系、电信行业质量管理体系、航空业质量管理体系、信息安全和信息管理体系等，全国资源排程，一方面更合理的安排资源，另一方面节省了不必要的资源浪费。细化的职能分配也是优质化客户服务的又一体现，职能上客服人员分为排程人员（planner）、客户服务专员（CSO）、客户服务助理（CSA），角色上我们在 2016 年实行 CSO 和 CSA 一条龙，保证客户接口唯一，更高效高质的提供服务，客户服务专有制的特色服务也保证了审核后期服务从发票开具到证书发放的及时性。2016 年未发生因客户服务原因造成的投诉，反映出整个客户服务团队良好的服务质量。2016 年，BSI 中国共发放客户满意度调查问卷 1261 份，客户对 BSI 品牌认知、审核计划管理、审核专业能力、审核管理效率、报告证书管理等方面进行了客观评价，评价结果显示年度平均满意度评分达到 9.23，其中客户对 BSI 审核专业能力评价最高，评分高达 9.43。

2016客户满意



用心服务·客户至上

BSI 中国在 2016 年推行“用心服务·客户至上”的全公司服务宗旨，涉及的六个方面：专业和职业化、快速响应、合作简单容易、守信、一致性、新解决方案的先锋。对内，公司各个部门互相提出问题及可改进点，各个部门各个岗位分别整改提升；对外，我们针对核心客户制定了调查问卷，针对涉及的六个方面收集了客户方的反馈，分析后进行了相应的改进。在 2016 年客户至上全公司的评选中，获得评分最高的前三位员工均来自审核服务部。



2016 优秀案例分享——榜样的力量

2016 年 BSI 通过审核服务有效促进了被认证企业管理体系的持续改进，提升了企业的风险控制能力和管理效益，涌现了很多优秀的审核案例，其中 2016 年，中国远洋物流有限公司换证审核，而在年初客户方正式启动与中海运合并的集团方案，客户经理胡汉在综合了客户方多方面信息后，积极与管理层保持沟通，并迅速做出应对方案。2016 年 11 月，中国远洋物流有限公司与中海正式合并并更名为“中远海运物流有限公司”。在整个合并期间，从 6 月到 12 月，我们完成了 44 家分公司及总部的换证审核，丝毫不受合并的影响，顺利完成整个审核，充分体现了 BSI 对于企业管理体系运行的高度关注和强烈的社会责任感。

审核过程中，各位审核员充分展示了专业能力，合理抽样，深度验证，各分地点审核组之间将现场审核情况进行了及时有效地沟通交流。在末次会议上，审核组提出了多项整改要求，企业充分认可，及时改善，BSI 审核员专门针对不符合项采取的纠正措施有效性进行了现场评审并予以确认，得到了中远海运物流团队的高度认可。



2016 团队建设

BSI 立足于可持续发展的根本宗旨，致力于打造一支审核能力强、技术水平高，服务质量好的审核员队伍。BSI 现有国家注册专（兼）职审核员 93 名，专业领域覆盖汽车制造、医疗器械、航空航天、能源、金融贸易、建筑等三十多个行业。2016 年，公司进一步完善审核员考核机制、细化考核内容，并进行全方位的见证考评，进行了《入职培训》、《审核员岗位培训》、《网络及系统平台培训》、《审核员再教育培训》、审核团队会议等，监督认证管理人员和审核员认证履行职责，确保审核员的公正性和审核的有效性。

地区	时间	培训主题	时长
北京	2月14-15日	资产管理体系培训	16小时
	2月26-27日	客服与销售技巧	16小时
	7月16日	业务连续性管理体系培训	8小时
	8月26-27日	质量管理体系及环境管理体系转版要求	16小时
	11月5-6日	IATF 16949:2016转版培训	16小时
上海	1月22-23日	继续教育培训	16小时
	9月2-3日	质量管理体系及环境管理体系转版要求	16小时
深圳	2月15-16日	继续教育培训	16小时
	8月5-6日	质量管理体系及环境管理体系转版要求	16小时



产品认证服务

作为 BSI 全球产品认证的重要组成部分，中国是 BSI 全球第二大业务中心。一直配合总部战略，致力于为客户提供本地化服务，并依靠 BSI 的技术优势，专注在燃气与电气、消防与个人安全、建筑产品等产业，并在其中不少细分市场，处于市场领先地位。2016 年颁发与维护的产品认证证书约 279 张，并积极为中国客户提供本地审核、产品检测与技术支持服务。•2016 年产品认证部业务继续保持稳定增长，其中营业收入较 2015 年增长 26%，销售收入增长 23%，MOP 增长了 55%。

电气与燃气 Electric & Gas	防火安全与个人防护 Fire & Personal Safety	建筑产品 Construction
<ul style="list-style-type: none">• 家用与商用电器• 电器配件• 燃气灶具、取暖器• 燃气热水器• 燃气控制件• 电线电缆	<ul style="list-style-type: none">• 烟雾探测器、报警器• 火焰探测器、报警器• 灭火器等救火设备• 头盔• 防烟防尘设备• 听力、视力保护设备• 防护服、手套、安全鞋	<ul style="list-style-type: none">• 门窗、玻璃• 瓷砖• 卫浴、管道• 电梯、梯子• 石灰水泥• 建筑防水材料

在中国本地实验室和国家机构合作方面，产品认证部继续推进加深与中国本地实验室的合作，为客户提供本地化检测方案，进行技术培训。在此合作平台上，也促进了 BSI 和中国国家实验室之间在检测技术、方法和中英标准的交流合作。同时，BSI 大力推动认可和充分利用制造商内部检测能力，大大缩短了产品检测的周期，降低了客户的时间成本与运输成本，2016 年实验室成本降低了 15%。



卓越服务新方向

- 与英国总部产品认证高层达成共识，设立中国本地的技术经理
- 与英国总部制定年度培训计划，列入国家计划
- 大客户计划的开展，重点客户的“英国专家服务”
- 持续推行交互营销，给客户全方位的服务新体验

医疗认证服务

医疗事业部负责人变更

2016 年 7 月 1 日，计利方先生正式担任 BSI 中国区医疗器械业务总监，接管 BSI 在中国的医疗器械认证业务。

计利方先生曾在景德镇市第二人民医院从事临床工作 4 年，后在某医疗器械公司担任 3 年技术经理，熟悉各类医疗器械的临床使用、制造和法规要求。后加入 BSI，至今已在 BSI 工作十三年，担任过质量管理体系高级审核员、高级讲师、医疗器械产品经理、公告机构 Scheme Manager 以及有源医疗器械产品专家等职务。他拥有 IRCA&CCAA 主任审核员、IRCA 高级讲师资格。计利方先生已经为几百家医疗器械公司和医院提供过数千次审核，技术文件评审及培训服务。他交付了在中国首次 IRCA ISO13485 主任审核员课程，也帮助很多客户获取 CE 证书，走向欧盟市场。



专长：

- 医疗器械质量管理体系审核
- 疗器械 CE 技术文件评审
- 多国医疗器械法规、标准课程培训

计利方先生拥有丰富的医疗器械知识和法规经验，他的加入将推动医疗器械 CE 认证、ISO13485 认证、MDSAP 认证、医疗法规培训的进一步发展。医疗事业部团队也将变得更加专业化。

医疗事业部活动回顾

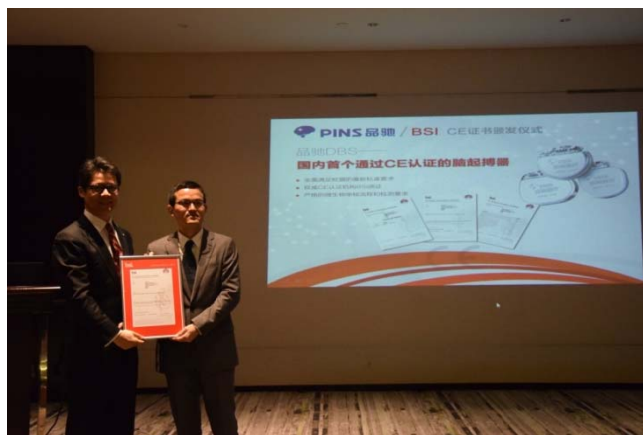
- 与北京市食品药品监督管理局合作，推动医疗器械行业健康发展

8 月 12 日，BSI 与北京市食品药品监督管理局合作，按照医疗器械生产质量管理规范，为北京市行政管理辖区内的医疗器械生产企业开展 GMP 现场检查。此次是北京市食药监局首次启用第三方检测认证机构，在合作中，BSI 充分发挥其在全球医疗器械行业的专业能力和经验，助力北京食药监局推动当地医疗器械产业提升综合管理水平和质量保证能力，为行业的健康发展起到积极的作用。



- BSI 颁发国内首张脑起搏器系统 CE 证书——助力中国医疗器械企业腾飞

11月10日,BSI为北京品驰医疗设备有限公司颁发国内首张脑起搏器系统CE证书。目前,BSI已经在中国颁发数十张Ⅲ类高风险CE证书,产品涵盖:心脑血管植入(介入)器械、有源植入器械、骨科植入器械、外科手术敷料、有源器械、带药器械、动物组织源器械等。在高风险和高端复杂评审流程医疗器械产品领域,BSI无疑是医疗器械厂商的首选公告机构。



- 致力于全球医疗器械最新标准和前沿动态的传播和推广

	上海	北京	深圳	成都	重庆	武汉	珠海
BSI医疗器械国际法规论坛	★	★	★				
BSI医疗器械CE论坛	★						
BSI伽玛灭菌论坛	★						
中英医疗技术路演			★	★	★	★	
BSI新标准新趋势			★				
中国介入心脏病学大会		★					
医疗仪器设备展览会		★					
第七届中国医疗器械监督管理国际论坛				★			
ISO 13485:2016 研讨会							★
深圳国际生物/生命健康产业展览会			★				

2016年,BSI 医疗事业部先后在上海、北京、深圳等地举办医疗器械法规论坛,话题涵盖医疗器械国际法规最新动态、标准解读、企业最佳实践等。论坛得到了医疗器械业内人士的广泛关注和参与。BSI 技术专家与参与企业代表共同探讨企业在认证、质量管理体系中遇到的困难和经验分享,同时也将努力为中国企业提供技术和国际法规交流的平台。

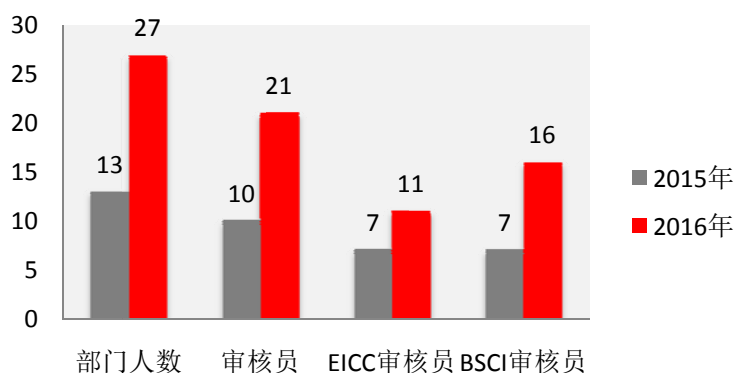


供应链管理服务

2016年，供应链审核团队部门快速发展，根据业务的需要，人员有所增长。供应链审核团队继续维持BSCI以及EICC的资质，在9月顺利通过了社会责任认证服务(SAAS)关于BSCI项目流程的审核。供应链审核团队联合优秀的海外业务团队，为客户提供最优质的体验，与Luxottica, AGS, 等不同客户紧密合作，为其提供优质的审核服务。

此外，与2015年相比，在2016年供应链审核团队的不懈努力下，业务多样化，并有了不同程度的增长，总体增长达到146%。让供应链审核团队可以更多地投入审核项目的管理和开发。

2016年供应链团队人员变化



月 重点活动

9月 在经济全球化的推动下，企业社会责任行动迅速向全世界扩散和渗透，已成为一种不可逆转的潮流。作为一项可持续发展的战略行为，系统性的践行社会责任，不仅是企业存在于社会的理由，更是企业赢得竞争优势的关键。BSI作为深圳市企业社会责任促进会指定的7大公证行之一，积极响应并支持政府活动，于2016年9月23日（中国慈展会期间）在会展中心参与了“中国（深圳）企业社会责任专题研讨会”，从而拉开了深圳第二届社会责任的序幕。



11月 11月16日，BSI供应链审核团队在福田天平大厦，出席深圳市企业社会责任相关课题研讨会。深圳促进会介绍课题研究背景，并就提出的“深圳市国际供应链社会责任评价方案”、“深圳市企业社会责任标准互认方案”征求意见，同时针对社会责任推广方面合作问题进行研讨。



助力客户普及企业社会责任

BSI 供应链审核团队在于 2016 年引进了许多新的客户，如 Maxims（美心集团），Oxford 等。并为美心集团供应商免费提供社会责任推广讲座。通过这个讲座，BSI 供应链审核团队免费为美心供应商普及 CSR 基本概念和知识，包括社会责任的要求。通过交流会，提高了食品行业的制造商对社会责任，环境保护和安全生产的了解程度。同时为食品行业供应商普及 CSR 基本知识，传递社会责任，提升管理水平做出一定的贡献。使美心集团的供应商从中受益甚多，为后续的工作打下了良好的基础，协助美心集团推进社会责任工作迈向一大步。



卓越服务新方向



Food



Pharmacy



Internet

近年来，社会上出现了许多**食品安全**事件，例如过去的“瘦肉精”、“三聚氰胺毒奶粉”等等，为食品企业的形象造成了很多负面影响。在食品行业当中，随着社会分工越来越明细，食品行业的产业链也越来越精细。虽然精细的产业链可以提高产业效率，但也随之带来更多更难以控制的安全风险。许多食品企业逐渐意识到社会责任参与及渗透的重要性。作为社会责任推广的先行者，BSI 供应链团队在未来的发展方向中，特别把食品行业的社会责任推广及普及放在了重要的位置。供应链团队将继续协助客户推广社会责任，把社会责任的当中的员工保护，环境保护，安全生产。

医药安全也是供应链管理关注的另一个重点。与其他行业不一样，医药行业关乎人民群众的健康安全，甚至对社会是否稳定产生影响。然而近年医药事故频发，公众对药品安全的关注达到新的高度。BSI 供应链审核已涉及医药行业，例如 PSCI（医药供应链管理委员会）。供应链提供了独立公正的审核服务，为医药企业提供审核的同时，帮助医药企业提高社会责任报告质量。

经过几十年的发展，**互联网**行业发展迅猛，中国拥有全球最大规模的用户和消费市场。而今，互联网对民众生活影响越来越大。SCM 一直不遗余力地推动互联网行业的社会责任建设，协助互联网企业将社会责任融入其日常管理经营当中。

食品服务

食品部负责人介绍

徐建华先生在加入 BSI 前,曾先后任职于食品企业的生产经理、食品安全管理体系咨询中国区经理、第三方机构审核经理和培训师等。十多年食品工厂的生产管理和质量管理工作,积累了较为丰富的食品生产和质量管理经验,为我们客户提供技术支持奠定良好的基础。十多年的第三方审核机构和咨询工作,积累了丰富的食品安全和质量管理经验。

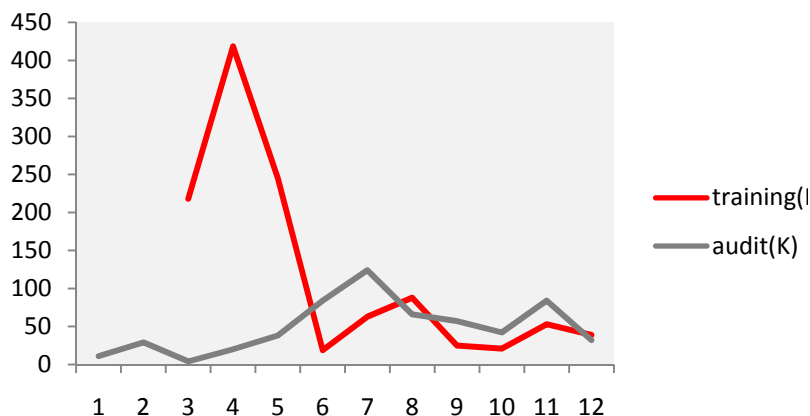
在食品安全管理领域,擅长生产、质量、设备、工艺、时间等管理并结合食品安全和质量管理体系,通过记录和记录中数据进行分析其管理过程中的要求,总结了自己一些管理的经验。

食品安全和质量管理理念:好的产品是一个好的团队管理成功的结果,注重过程管理和细节管理是设计、生产出好产品的重要前提。



业绩表现

食品部是 BSI 中国最年轻的部门,但在成立不到一年的时间里,食品部业绩持续增长,在全国各地开展了多次规模不等的培训活动,并受知名食品企业委托实施食品二方审核近一百多次。



参加 Woolworths 供应商卓越路演

Woolworths 是澳大利亚最大的零售商,他们在亚太已选择 BSI 作为其亚太供应商采购食品的两个首选认证机构之一。在筹备过程中,BSI 团队参加了由 Woolworths 在上海和曼谷举办的一次非常成功的审核员培训,作为他们的 Woolworths 供应商卓越路演活动的一部分。



Shanghai auditor workshop

第五部分 – 员工权益

人力资源管理

2016 年我们的女性员工比例超过了男生；在公司超过 10 年的员工有 49 人，占公司总人数的 17.75%。超过 5 年以上的员工占公司总人数的 34.17%，这直接影响到公司的稳定以及团队的和凝聚力。人力资源部也在吸引外部员工、发展了留用现有员工都做出了重大的努力。特别是我们给“老人”创作机会去尝试新事物，大胆地重用有能力新人，挖掘他们的潜力、鼓励他们的创造力，公司愿意接受积极的改变和合理化建议，让员工感受到 BSI 是大家的 BSI，每个人参与和每个人的成果都是公司成功的一部分。我们各部门都会阶段性组织团队的活动以增进彼此了解和沟通的效率。2016 年我们的人员流失从 2015 年的 30.9%降低到 22.9%。

2017 年总部非常重视对中国市场的投入，BSI 中国也非常关注人员的培养、员工的满意度、敬业度。尽管面临严峻的竞争环境，我们不忘社会责任，我们认真地规划、积极地组织并影响更大范围的人群和我们一起公益 而且同时 我们还要挑战“生产力提升”要求，即在没有丰富资源的情况下，同企业共同发展！

员工概述

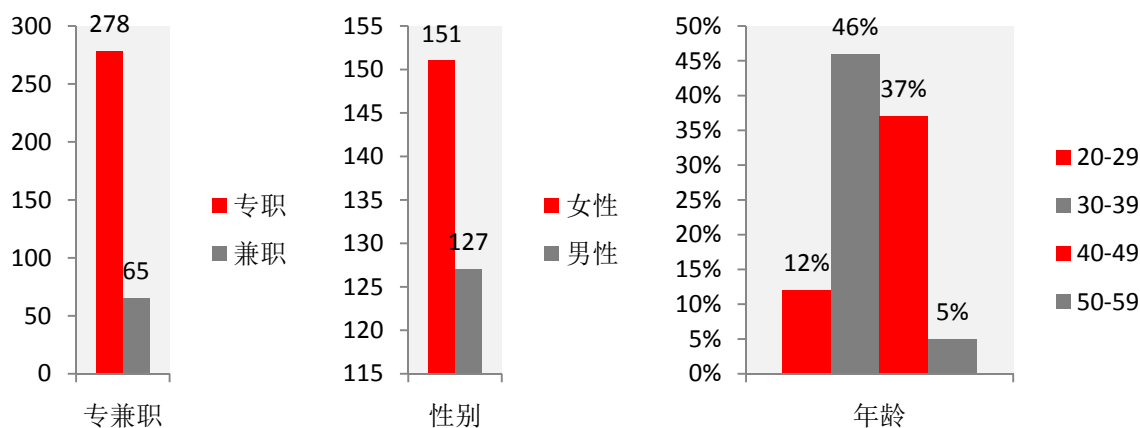
全职员工与兼职员工数量、员工性别与年龄比例

为社会创造更多就业机会，优化人力资源与生产力，BSI 中国雇佣不同类型的员工，除全职人员职位 还招募临时员工及在读实习生。既为在校学生提供社会实践和学习机会，而与此同时，他们也给公司提高了效率，创造了价值。如下图所示，2016 年 BSI 中国员工全职 278 人、兼职 68 人（2015 年全职 252 人、兼职 48 人），其中包括 2 名残疾人员工。

性别歧视虽然不是就业的主要问题，但不少企业对于男性雇员的需求高于对女性雇员的需求。相比男性雇员，女雇员将更有可能承担额外的劳动力成本(例如产假)。然而，BSI 中国没有对女性雇员的歧视。2016 年，BSI 中国女性雇员 151 人，男性雇员 127 人，男女员工比率 0.84:1。这一数据说明 BSI 中国没有对女性就业有任何歧视和偏见，树立了文明进步的性别平等意识，协助女性就业，帮助女性雇员来承担更多的社会责任，为两性平等就业提供了良好的社会文化环境。同时 2016 年 BSI 又迎来了 10 名“BSI 宝宝”的诞生，其中女性员工 8 名享受的产假，男性员工 2 名享受了陪产假。

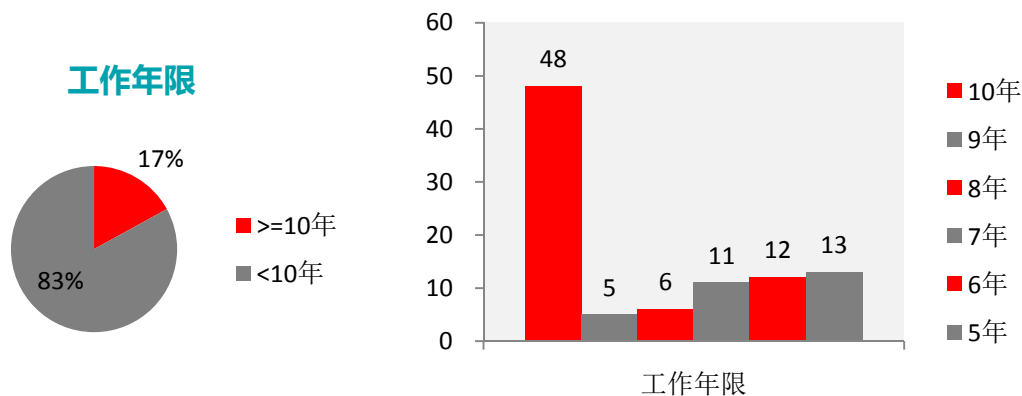
关于就业的年龄，超过 35 岁意味着没有更多的就业机会。但在 BSI 中国，非常愿意提供给不同年龄的员工找到合适职位的机会。2016 年，BSI 中国雇员在 20-29、30-39、

40-49 和 50-59 的平均年龄比例分别为 12%、46%、37%、5%。证明 BSI 中国长期重视 30-49 岁之间富有热情和创造力的员工，愿意为其提供就业机会，并致力于雇佣和保留该年龄段的人才。就公司而言，30-49 岁之间的员工具有丰富的工作经验、敬业的精神和优秀的领导力；就社会而言，优化人力资源（图解：2016 年 BSI 华南员工年龄比例）配置会增加社会财富和社会幸福指数。BSI 中国致力于创造员工充分实现其个人价值的平台。BSI 中国招募员工不基于性别和年龄，而是以科学的招聘标准作为准则。BSI 中国为每个人都提供了一个平等的机会和就业权利，优化社会人力资源分配、减少社会就业成本和提高社会福利水平。



员工流动性和服务年限

2016 年，有 44 名员工离职，90 名员工新员工加入，离职率达 18.0%，这一数据较 2015 年略有升高。但与此同时，为 BSI 中国长期服务的员工数量依然稳步增长。作为一项 BSI 中国的固定奖项，每年年会上，管理层都会表彰在 BSI 工作十年的员工，感谢他们为公司的付出与忠诚。截止 2016 年 12 月 31 日，BSI 工龄达 10 年及以上员工达 48 人，占全体 BSI 员工的 17.2%，较 2015 年的 17%略有增长。为 BSI 服务达 5 年以上的员工占公司员工总数的 44.6%。这说明 BSI 一直致力于改善员工福利，重视与员工的长期和共同的发展，并为员工的职业发展提供了良好的通道。



员工权益

职业健康与安全

BSI 中国持续关注员工职业健康与安全。

每位员工都有责任维护办公场所清洁、卫生和安全。公司会定期安排杀虫和消毒，并安排 5S 的培训以及定期检查。2016 年，公司为了确保提供给员工一个安全及健康的办公环境，在雾霾日渐严重的年初，为北京、天津、青岛办公室添置空气净化器共计 10 台。并在北京、深圳进行了办公室更新改造，以确保员工能有一个舒适、安全的工作环境。

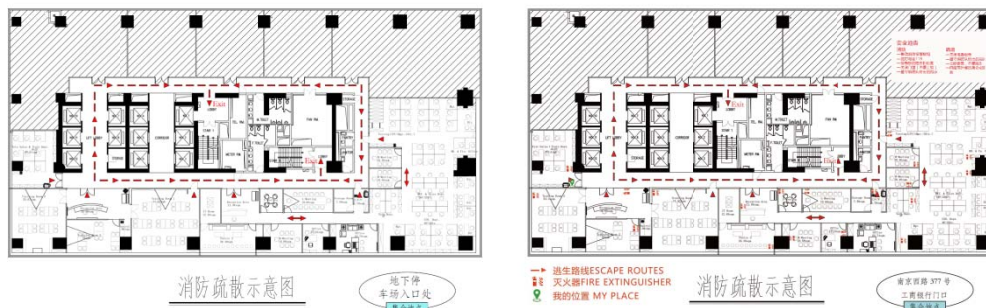
考虑到员工身心健康，生活与工作平衡，BSI 不鼓励加班，如果必须有未完成的工作要处理，也希望员工能尽快完成，晚上 8 点钟以后不能独自在办公室加班或逗留，办公室至少须有两位员工，并且要报备 HR 批准。

BSI 每年为员工组织一次年度体检，通过体检及早发现疾病，有助于现代人走出亚健康。同时关注员工家属的身体健康，员工家属可自费享受与员工同等优惠的体检福利。

BSI 定期组织火灾、地震的逃生演习，提高员工的火灾防范意识和加强应急处变的能力，使员工掌握消防的基本技能及增强自救、互救的能力。及时更新办公室消防疏散示意图，定期对逃生通道、灭火器材进行检查，确保应急逃生通道畅通、灭火器材合格使用。



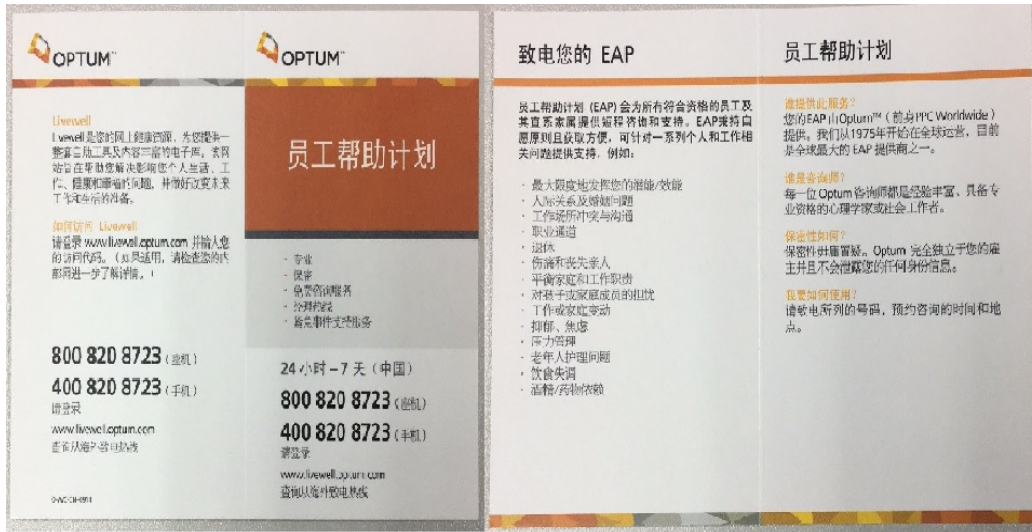
消防演习



消防疏散示意图更新

BSI 关注每一位员工的心理健康，提倡科学、健康的心理疏导。BSI 总部还创建了员工帮助计划（EAP），为员工及直系家属提供短程咨询和支持，为员工及家属人际关系及

婚姻问题、工作场所冲突与沟通、职业通道、退休、伤痛及丧失亲人、压力管理、饮食失调等员工及家属全方位咨询服务，以帮助员工改善个人生活、提升工作幸福感。



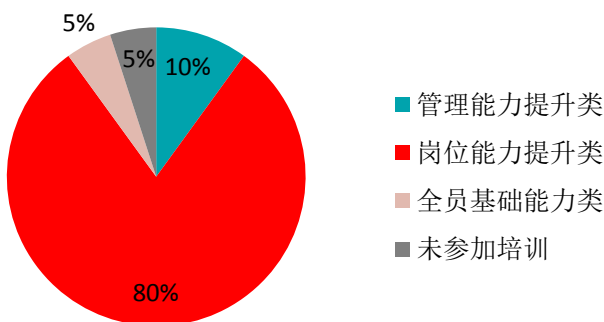
BSI 定期举办员工代表大会，沟通公司重大决定和讨论即将发布的政策，并通过正面交流了解员工的反馈和意见，并适当调整相应的条款。

公司关注每一位新入职的员工，部门经理定期与新员工保持良好的沟通，设立师徒机制帮助新人尽快适应新的环境，快速融入新的集体。新入职员工需签署诚信诚实反贿赂原则协议、员工保密协议，加强员工的职业道德和职业操守的规范性。

员工培训

BSI 中国持续关注员工的培训与发展，建立了一个由全员基础能力培训(如新员工入职培训等)、岗位能力提升类培训和管理者能力提升类培训三个维度构架的培训体系。确保公司的每一位员工都有机会享受到其岗位胜任以及持续发展所需要的培训。从而为 BSI 中国打造一支不断提升能力的高效团队。2016 年共组织了 1274 小时的员工培训，其中参加培训的人次为 265 人，占中国区员工总人数的 95%。

员工培训



员工认可

BSI 集团 CEO Howard Kerr 为表彰全球有特殊贡献及充分体现 BSI 精神和行为准则的优秀员工，特别设立了全球 CEO 大奖——Chief Executive Awards，在全球范围内予以表彰，及分享其优秀的经历，作为全球员工学习的榜样。2016 年 BSI 中国产品认证总监毛振宇获得“Integrity 诚信”奖项。祝贺中国区产品测试总监毛振宇成为亚洲获奖者：他领导中国团队取得了突破性的成绩，他本人说：‘他想对整个团队致以巨大的感谢在过去的三年时间，我们一起建立了客户的信任，得到了业务的生长的成功。’



员工生活

工作之余，公司为员工组织丰富的活动，增加员工凝聚力。

- 员工生日会

每月定期组织员工生日会 除了生日蛋糕、生日卡等传统生日环节 新增心愿抽奖环节，增加活动趣味性。



• 团队活动



- BSI 运动俱乐部

为了在公司内部倡导一个健康、积极的文化并鼓励员工通过持续运动养成健康的生活方式，从而能够更加精力充沛的投入工作，达到生活和工作的平衡。2016年，公司举办了一个运动俱乐部，并在9月开展了“最长公里数”的健走竞赛。以此鼓励大家在工作之余多多健走、跑步，增强身体素质。该竞赛活动为期3个月，参加者每人获得一件BSI定制速干运动衣。并从全国范围的员工中选出了截止12月底的优胜者予以运动基金奖励。



第六部分 – 社会环保

2016 年，BSI 中国继续积极支持社会公益和环保事业，鼓励员工践行公益与环保。

BSI 中国董事总经理林劲先生在东华大学公益演讲

2016 年 12 月 13 日，BSI 中国区董事总经理林劲先生受东华大学邀请，亲赴学校发表主题为“标准的力量”的公益演讲，近 300 位东华大学管理学院师生代表出席聆听了此次专题报告会。

林劲先生用深入浅出的演讲，以“标准”为大的主题背景，为师生带来了一场别开生面的专题报告，介绍阐述了包括：标准、认可与认证的定义与关系；标准的发展；标准的价值；当今各行业前沿标准趋势及中国的标准化趋势等方面的内容，生动翔实的演讲引发了同学们现场的热烈反响，特别是对于“标准与创新的关系”、“BSI 如何助力标准发展”等话题，与同学们展开了积极的互动讨论，本次公益演讲在师生们热烈的掌声中圆满结束！

东华大学校方领导表达了对 BSI 一行的诚挚感谢，也希望今后能有更多机会与 BSI 展开系列公益讲座的合作。林劲先生表示，BSI 一直热心于社会公益事业，尤其是教育公益活动，希望凭借“标准之源”的历史积淀向社会传递更多标准相关的前沿知识，促进国内标准事业的发展。



产品认证团队公益演讲——百年标准走进百年名校

2016年6月28日BSI产品认证团队的徐迅女士，带着BSI百年标准走进了百年名校上海同济大学附属七一中学的六（四）班，在家长讲堂中为同学们分享标准的起源和作用。

对于6年级的学生来说，标准是非常陌生的字眼，所以这次家长讲堂的目的是让同学们知道其实标准就在我们身边，而且与我们的生活息息相关。通过一些标准的介绍、与同学们的互动以及知识抢答，同学对于BSI和BSI所从事的国际标准认证工作有了深入的认识。

同学们都说这次的活动拓展了知识面，开拓了视野，深入浅出，通俗易懂，让大家了解到生活、学习和工作中，标准发挥着巨大的作用。希望BSI可以开展更多的分享，让学校中更多的同学能够参与和受益。



食品团队公益演讲

2016年11月，BSI食品部门的张涛洪，带着食品健康知识——诺瓦克病毒来到了上海市金汇高级中学，为同学们讲解诺如病毒，使同学们更详细的了解了病毒的症状，应对和预防，学生普遍反映受益匪浅。



BSI 中国积极参与社会献血活动

基于上海市临床用血需求每年以 10% 递增，临床用血缺口较大，BSI 为承担社会责任，支持献血工作，努力满足临床用血的增量需求，同时也保障我们职工的用血权益，积极鼓励和组织员工承担社会责任，支持上海市献血工作。



销售团队胡广红



供应链管理团队刘士乐

华北区审核员白皓，在大连市血液中心无偿献血，此次献血的数量是 400 毫升。也许人们会觉得献血的人很多并不为奇，但白皓的卓越之处在于，他将这份爱心和努力一直持续了 13 个年头。

13 年前他便参加了组织献血，后来定居大连后，心存善缘，他坚持着“献袋血，救一命”的信念，修行了自己帮助了他人。自 2004 年，坚持献血，累计达 8200 毫升，达到了国家无偿献血的金奖标准。

白皓认为，献血是利国利民的体现，更是自己爱心的践行。他希望大家都能身体力行，从各自的实际出发，多多献爱心，为社会大众贡献自己的一份力量。



BSI 支持儿童福利院——生命粮面包

2016 年我们延续了去年的生命粮活动，在偶然的机下，我们了解到北京的周边廊坊有一家特殊的儿童福利院——奇妙爱之家，是一对美国夫妇 Keith 和 Cheryl 创建的孤儿院，这里的孩子们都患有“先天罹患成骨不全症”，即“脆骨症”，俗称为“瓷娃娃”。得了脆骨症的孩子们基本不能站立行走，不能长高，稍有碰触就可能会造成骨折，忍受彻骨的疼痛。这些孩子，承受了超越他们年龄、让我们无法想象的痛苦。然而这些孤残孩子始终保持乐观，努力生活。Keith 夫妇为让这些孩子有独立生活的能力，特地建立起了一个“生命粮”面包房，教有活动能力的孩子做面包，让他们找到独立生活的能力以及更多的生活自信心。

BSI 华北地区组织大家自愿购买生命粮面包，每一个人的消费就是对他们鼓励和支持，

就是对孤残儿童的关爱与呵护，大家都积极响应；尤其是在我们的公开课上，BSI 培训部的同事为来自多家企业的学员订购了面包作为茶点，并且把生命粮面包的由来和订购方式，张贴在茶点区，一起分享并呼吁大家关注这种有意义的公益活动。截止到 2016 年 12 月，已累计 34 人次购买过生命粮面包，希望通过这些订单可以帮助到孩子们。



WaterAid 水援助计划

为响应和支持 BSI 全球 CSR 活动的主题及 BSI 中国运动俱乐部活动，北京办公室和深圳办公室分别于 2016 年 5 月 21 日和 11 月 20 日 BSI 举办了健步走活动，地点分别是奥林匹克森林公园和大梅沙海滨栈道，通过此次我们希望能为 WaterAid 活动贡献更多的运动里程，宣传 WaterAid，影响更多的人保护水源、节约用水，为全世界的人们都喝上洁净水而努力。



衣旧情深

BSI 中国倡议大家都能够积极参与“衣旧情深”项目，把不需要的衣服捐出来，给我们的旧衣物一个更有价值的去处，进行资源循环再利用，做成废纺类产品，减少环境污染。



社区活动

企业作为社区的一份子,对社区的各方面发展负有不可推卸的责任。BSI 供应链审核团队积极参与和资助社区的公益事业和福利事业的建设,保护社区生态环境,做好环境污染的治理,防止环境污染。例如参与社区大型消防演习、消防宣传等,减少控制危险废弃物例如对废旧电池分类收集回收等。

社区不仅仅是地理位置上的社区,供应链审核的的被审方,也属于供应链审核部门“大社区”的分子。供应链审核团队的审核员结合社会责任审核的特征,向被审企业宣导企业社会责任是指企业在创作利润最大化同时,还要承担对员工、消费者、对社区和环境的社会责任,包括遵守商业道德、生产安全、职业健康、保护劳动者合法权益以及保护环境、节约资源、支持社会公益、保护弱势群体等。向被审核企业宣导社区社会责任的重要性以及实施方法,并且提倡企业监督其供应商实行社区社会责任建设义务。积极传播社区社会责任概念以及相关的良好实践。

员工参与——摄影台历

为加深员工对公司的融入,2016 年公司内部征集 BSI 员工在工作途中所遇的“风景”,制作成 2017 台历,并发放给大家,使大家在使用过程中可感受 BSI 独特情怀,并且在赠送客户时,向客户展现 BSI 人为客户每交付一次完美的任务的同时,还有一双发现美的眼睛,寓教于乐的情怀。同时,出于环保及回收再利用的原则,台历使用完后,可沿线撕下,以照片、书签等形式再作为装饰或纪念等形式再次利用使用。



报告索引

CNCA 社会责任报告索引

内容	相关章节或注解	页码
1 遵守法律	管理者致辞	P4
	责任管理	P5
	公正守信	P20
2 规范运作	公正守信	P20
	卓越服务	P23
	员工权益	P36
3 诚信经营	公正守信	P20
	卓越服务	P23
	员工权益	P36
4 创造价值	公正守信	P20
	卓越服务	P23
5 创新发展	卓越服务	P23
6 员工权益	员工权益	P36
7 服务社区和社会	社会环保	P43
8 支持环境保护，促进节能减排	社会环保	P43

GRI 索引

全球永续性报告指标 GRI 4 (Global Reporting Initiative) 对照表

- 已揭露
- 不适用或部分揭露

GRI 指标	相关章节或注解	状态
1 策略与分析		
G4-1 机构最高决策者声明	董事长致辞	●
G4-2 主要影响、风险及机遇的描述	公正守信	●
2 组织概况		
G4-3 机构名称	关于本报告书	●
G4-4 主要品牌、产品和/或服务	卓越服务	●
G4-5 机构总部的位罝	关于本报告书	●
G4-6 公司营运所在国家数及国家名	关于本报告书	●
G4-7 所有权的性质及法律形式	BSI 中国的 2016	●
G4-8 机构所服务的市场	关于本报告书	●
G4-9 报告机构的规模	关于本报告书	●
G4-10 报告员工和生产力	员工权益	●
G4-11 报告所有员工比例	员工权益	●
G4-12 描述组织的供应链	卓越服务	●
G4-13 报告期内机构规模、架构或所有权方面的重大变化	BSI 中国的 2016	●
G4-14 报告预警方法	责任管理	●
G4-15 机构参与或支持的外界发起的经济、环境及社会公约、原则或其他倡议	管理者致辞	●
G4-16 机构加入的协会和/或全国/国际介议组织的会籍	BSI 中国的 2016	●
G4-17 综合财务报表	BSI 中国的 2016	●
3 鉴别实质性考虑面与边界		
G4-18 报告内容和边界的确认和执行	关于本报告书	●
G4-19 列出报告因素	责任管理	●
G4-20 组织内的每个实质面	责任管理	●
G4-21 组织外的每个实质面	责任管理	●
G4-22 解释重订前期报告所载信息的影响及重订的原因	关于本报告书	●
G4-23 上次报告的变化部分	关于本报告书	●
4 利益相关方参与		
G4-24 机构的利益相关方群体列表	责任管理	●
G4-25 识别及决定选择谁成为利益相关方的根据利益相关方	责任管理	●
G4-26 利益相关方参与的方法, 包括按不同的利益相关方类型及组别的利益相关方参与频率	责任管理	●
G4-27 利益相关方参与的过程中提出的关键主题及顾虑, 以及机构回应的方式 (包括以报告回应)	责任管理	●

GRI 指标	相关章节或注解	状态
5 报告概述		
G4-28 所提供信息的报告期（如财政年度/日历年）	关于本报告书	●
G4-29 上一份报告的日期（如有）	关于本报告书	●
G4-30 报告周期（如每年、每两年一次）	关于本报告书	●
G4-31 查询报告或报告内容的联络点	关于本报告书	●
G4-32 GRI 内容索引	报告索引	●
G4-33 机构为报告寻求外部审验的政策及现行措施。如未在可持续发展报告附带的审验报告中列出，则需解释已提供的任何外部审验的范围及根据，并说明报告机构与验证提供者之间的关系	关于本报告书	●
6 治理		
G4-34 机构的治理架构	BSI 中国的 2016	●
G4-35 报告授权流程	BSI 中国的 2016	●
G4-36 报告指定层级等信息	BSI 中国的 2016	●
G4-37 报告股东和治理机构咨询流程	BSI 中国的 2016	●
G4-38 报告治理机构的组成	BSI 中国的 2016	●
G4-39 报告主席是否是执行官	BSI 中国的 2016	●
G4-40 报告指定和选择流程	BSI 中国的 2016	●
G4-41 报告最高治理机构避免利益冲突的流程	BSI 中国的 2016	●
G4-42 报告最高治理机构开发批准更新相关规定	BSI 中国的 2016	●
G4-43 报告措施	BSI 中国的 2016	●
G4-44 报告评估	BSI 中国的 2016	●
G4-45 报告社会影响风险和机会	BSI 中国的 2016	●
G4-46 报告风险管理有效性	BSI 中国的 2016	●
G4-47 报告评估频次	BSI 中国的 2016	●
G4-48 报告评审和批准可持续发展报告	BSI 中国的 2016	●
G4-49 报告沟通过程	BSI 中国的 2016	●
G4-50 报告重点的性质和数量	BSI 中国的 2016	●
G4-51 报告酬劳政策	公司治理 员工权益	●
G4-52 报告决定酬劳过程	公司治理 员工权益	●
G4-53 报告股东评审酬劳	公司治理 员工权益	●
G4-54 报告年度补偿比例	公司治理 员工权益	●
G4-55 报告增加年度补偿比例	公司治理 员工权益	●
G4-56 描述组织的价值观、原则、标准和行为规范	BSI 信条和社会责任承诺	●
G4-57 报告寻求道德法律行为的内外部机制	公正守信 员工权益	●
G4-58 报告对不道德及诚信的内外部机制	公正守信 员工权益	●
7 管理方针和绩效指标		
经济绩效指标		
EC1 产生和分配的直接经济价值	卓越服务	●
EC2 气候变迁导致组织活动涉及财务及风险与机会	BSI 中国的 2016	●
EC3 组织界定福利计划义务的范围	员工权益	●
EC4 接受政府之重要财政补助	BSI 中国的 2016	●

GRI 指标	相关章节或注解	状态
7 管理方针和绩效指标		
经济绩效指标		
EC5	依性别报告组织的新进人员薪资与当地最低薪资的比例	员工权益 ●
EC6	重要营运据点当地资深管理阶层雇用数量与比例	员工权益 ●
EC7	基础设施的投资与服务所产生之发展和冲击	不适用 ○
EC8	实质的间接经济影响，包括冲击程度	BSI 中国的 2016 ●
EC9	对于重要营运据点当地供货商之支出比例	不适用 ○
环境绩效指标		
EN1	使用的原料的重量或体积	不适用 ○
EN2	使用再生物料作为生产物料的比例	不适用 ○
EN3	组织内部之能源消耗量	不适用 ○
EN4	组织外部之能源消耗量	不适用 ○
EN5	能源强度	不适用 ○
EN6	能源消耗量减量	不适用 ○
EN7	产品和服务的能源需求减量	不适用 ○
EN8	各来源别的总出水量	不适用 ○
EN9	因取水而有实质影响之水源	不适用 ○
EN10	水回收及再利用的总量及比例	不适用 ○
EN11	在非保护区之生物多样性丰富的栖息地和保护区、或在 其邻近地区，所拥有、租赁或管理的营运场址	不适用 ○
EN12	描述活动、产品及服务对保护区多样性生物和保护区外 高度生物多样性的影响与冲击	不适用 ○
EN13	保护与恢复的栖息地	不适用 ○
EN14	企业营运的活动区域影响栖息地中有 IUCN 红色名单种 类与国家保育类生物清单中依绝种风险程度别列出数 量	不适用 ○
EN15	直接温室气体排放	不适用 ○
EN16	能源间接温室气体排放	不适用 ○
EN17	其他间接温室气体排放	不适用 ○
EN18	温室气体排放强度	不适用 ○
EN19	温室气体减排量	不适用 ○
EN20	造成破坏臭氧层之物质排放量	不适用 ○
EN21	氮氧化物 (NOx)、硫化物(SOx)、及其它重要气体排 放	不适用 ○
EN22	污水排放的污染程度及流向终点(排除雨水与生活污 水)	不适用 ○
EN23	废弃物的总量，按种类及处理方式描述	不适用 ○
EN24	实质泄漏的次数与数量	不适用 ○
EN25	视为具危险性的运输、运入、输出或处理的废弃物总重 量	不适用 ○
EN26	明显受组织排放水和径流影响之水体和相关栖息地的 特征，规模，保护状况和生物多样性价值	不适用 ○

GRI 指标	相关章节或注解	状态
7 管理方针和绩效指标		
环境绩效指标		
EN27	产品和服务的环境冲击之减缓影响程度	社会环保 ●
EN28	售出的产品及包装材被回收和再使用的比例	不适用 ○
EN29	实质违反环境法条规定的事件及所处罚款总金额，或非金钱方法的处罚	社会环保 ●
EN30	商品、原料或人员的运输所造成的实质环境冲击	不适用 ○
EN31	按种类揭露环境保护的总费用与投资	社会环保 ●
EN32	使用环境准则筛选之新供货商比例	不适用 ○
EN33	在供应链具显著实际和潜在之负面环境冲击和采取的行动	不适用 ○
EN34	藉由正式的抱怨机制提出对环境冲击的立案、处理、并解决之数量	不适用 ○
社会绩效指标		
劳工		
LA1	按年龄、性别和区域区分计算新进员工人数、比例与员工离职人数和离职率	员工权益 ●
LA2	在重要营运据点对全职员工提供之福利	员工权益 ●
LA3	按性别报告育婴留职停薪后恢复工作和留存率	不适用 ○
LA4	针对不论是否在团体协约内容之营运变更的最短预告期	员工权益 ●
LA5	描述由劳资双方代表参加的正式联合劳工健康安全委员会之劳工比例，藉以监督和指导职业健康安全计划	不适用 ○
LA6	依区域与性别分析伤害类型及工伤率、职业疾病发生率、损失天数比例、缺勤率以及与工作有关的死亡总人数	不适用 ○
LA7	与其职业有关之疾病高发生率与高风险之作业人员	员工权益 ●
LA8	健康及安全相关议题被列于工会正式协议文件中	员工权益 ●
LA9	依员工类别与性别计算单一雇员每年接受的训练时数	员工权益 ●
LA10	员工职能管理和终生学习计划以协助员工持续受雇之能力及其退休计划	员工权益 ●
LA11	依员工类别与性别接受定期绩效及生涯发展审查的员工比例	员工权益 ●
LA12	依性别、年龄层、少数族群和其它多样性指标报告公司高阶管理层和按员工类别的员工组成	员工权益 ●
LA13	依员工类别与重要营运据点的女性与男性之基本薪资和报酬比率	员工权益 ●
LA14	使用劳动条件准则筛选之新供货商比例	员工权益 ●
LA15	在供应链具显著实际和潜在之负面劳动条件冲击和采取的行动	员工权益 ●
LA16	藉由正式的申诉机制提出对劳动条件的立案、处理、并解决之数量	员工权益 ●

GRI 指标	相关章节或注解	状态
7 管理方针和绩效指标		
社会绩效指标		
人权		
HR1	载有人权条款或经过人权筛选之实质投资协议与合约的总件数和比例	不适用 ○
HR2	报告员工接受与营运相关人权考虑面之人权政策或程序训练的总时数及接受训练的员工作比	员工权益 ●
HR3	歧视事件发生之总数和已采取的矫正行动	不适用 ○
HR4	已辨识可能造成危害或违反结社自由及团体协约之营运活动及供货商，和支持这些权利所采取措施之量测	员工权益 ●
HR5	已辨识有显著童工事件风险之营运活动及供货商，和对有效废除童工做出贡献所采取的措施	员工权益 ●
HR6	已辨识有强迫或强制劳动风险的营运活动及供货商，和对消除所有形式强迫劳动做出贡献所采取的措施	不适用 ○
HR7	接受与营运有关之人权政策或程序训练之安全人员比例	员工权益 ●
HR8	侵犯当地居民人权事件之总数量和已采取之行动	不适用 ○
HR9	受到人权审查或影响评估的营运活动总数和比例	不适用 ○
HR10	使用人权准则筛选之新供货商比例	不适用 ○
HR11	在供应链具显著实际和潜在之负面人权冲击和采取的行动	员工权益 ●
HR12	经由正式申诉机制提出对人权的立案、处理和解决的数量	不适用 ○
社会		
SO1	实施当地小区参与、影响评估和发展方案的营运活动之比例	不适用 ○
SO2	对当地小区具显著实际和潜在负面冲击的营运活动	社会环保 ●
SO3	报告已评估贪污风险之营运活动的数量和比例，和已辨识之显著风险	公正守信 ●
SO4	反贪污政策和程序上的沟通和培训	公正守信 ●
SO5	证实之贪污事件和采取的行动	不适用 ○
SO6	按国家和收款人/受益人报告直接和间接的财务和实物的政治捐献之货币总价值	社会环保 ●
SO7	针对反竞争行为、反托拉斯及独占等情形采取法律行动训练之总数和其成果	不适用 ○
SO8	不遵从法律及规定之货币罚款及非货币之实质惩罚总量	公正守信 ●
SO9	使用社会冲击准则筛选之新供货商百分比	不适用 ○
SO10	在供应链具显著实际和潜在之负面社会冲击和采取的行动	不适用 ○
SO11	藉由正式的申诉机制提出对社会冲击的立案、处理、并解决之数量	公正守信 ●

GRI 指标	相关章节或注解	状态
7 管理方针和绩效指标		
社会绩效指标		
产品责任		
PR1	健康和安全冲击被评估改善的重要产品和服务类别的百分比	公正守信 ●
PR2	依结果种类报告产品与服务在生命周期内违反健康及安全法规和自愿性规范的事件数量	公正守信 ●
PR3	依组织的产品与服务信息和标示程序要求之产品与服务信息类型及需要这些讯息的重要产品和服务类别之比例	公正守信 ●
PR4	依结果种类阐述产品与服务信息和标示违反法规及自愿性规范的事件数量	不适用 ○
PR5	衡量客户满意度调查的结果	卓越服务 ●
PR6	被禁止或有争议的产品销售	不适用 ○
PR7	依结果种类(罚款或处罚、警告、自愿规范)报告产品与服务违反市场沟通法规及自愿性规范,包括广告、促销、赞助等活动数量	不适用 ○
PR8	客户抱怨关于隐私权侵犯,和资料外泄等事件的总数	卓越服务 ●
PR9	产品与服务的提供与使用,违背法律与规定导致实质罚款之货币价值	公正守信 ●

英标管理体系认证（北京）有限公司及分公司联系方式

英标管理体系认证（北京）有限公司

地址：北京市建国门外大街甲 24 号东海中心 2008 室

电话：010-85073000

英标管理体系认证（北京）有限公司上海分公司

地址：上海市黄浦区南京西路 388 号 10 层 1006-1008 单元

电话：021- 23160200

英标管理体系认证（北京）有限公司深圳分公司

地址：深圳市深南大道 6008 号特区报业大厦 29 楼 AB 区

电话：0755-32938788

英标管理体系认证（北京）有限公司重庆分公司

地址：重庆市北部新区金开大道 68 号金开协信中心 4 栋 4-8

电话：023-67686780

联系我们：

BSI 中国网站：www.bsigroup.com

BSI 中国热线：400 005 0046

BSI 中国电邮：infochina@bsigroup.com

BSI 新浪微博：@BSI 英国标准协会中国

BSI 中国微信：BSI 英国标准协会